

# Kapitel 23 – Utsatthet för kriminalitet och andra otrygga förhållanden

av Lars Häll

- utsatta för våld eller hotelser
- oro för våld
- utsatta för stöld eller skadegörelse
- oro för inbrott
- skadegörelse i bostadsområdet
- några andra "oroande förhållanden"

## 23.1 Inledning

Kontroll över den egna situationen och trygghet mot oförutsedda och oönskade ingrepp i tillvaron är en viktig välfärdsdimension i livets alla skeden.

Sett ur ett äldreperspektiv är trygghetsförlust och uppbrott ett generellt välfärdsproblem. Det gäller de äldres ekonomiska situation (som försämras vid pensioneringen och vid stora åldersbetingade utgiftsbehov), boendet (när bostadskostnaden inte längre kan betalas, eller bostaden blir omöjlig att bo kvar i på grund av funktionsnedsättning), förlusten av delar av det sociala nätverket (förlusten av arbetskamrater, partners frånfälle), hälsoförlusten (oro för bestående funktionsnedsättningar och plågor) och fritidsvanor (när ohälsa hindrar värderade intressen). En mängd aspekter kring detta behandlas i flera av rapportens kapitel och har beröringspunkter till samtliga välfärdskomponenter.

I detta kapitel skall vi studera kriminalitet ur ett offerperspektiv. I massmedia möts vi så gott som dagligen av rapporter om våld och andra övergrepp – något som naturligtvis påverkar oss i en eller annan form. I värsta fall kan de leda till att vi inte vågar gå utomhus av rädsla för att bli överfallna eller bestulna. Vi vet från tidigare undersökningar att detta inte minst gäller bland äldre människor. Undersökningarna av de äldres levnadsförhållanden har sedan 70-talet visat en omfattande oro för kriminalitet, samtidigt som de *reella* riskerna bland äldre är relativt små.

Ett betydande välfärdsproblem är således den subjektiva otryggheten som kriminaliteten, vilken i huvudsak drabbar de yngre, skapar hos de äldre. Massmediabilden har stor betydelse i detta sammanhang. När enskilda våldshändelser presenteras omfångsrikt och dramatiskt i massmedia leder det helt naturligt till att många människor blir rädda. Man identifierar sig med offret:

det som kan hända andra kan naturligtvis också hända mig. Både den faktiska kriminaliteten och den allmänna debatten kring denna får således välfärdskonsekvenser inte bara för dem som blir direkt drabbade, utan även för den övriga befolkningen, i form av oro och känslor av otrygghet.

Hur vanligt är då våldet i vårt samhälle och hur utbredd är oron för att man själv skall bli angripen? Vilka blir utsatta för stölder och skadegörelser? Har kriminaliteten ökat eller minskat sedan början av 80-talet? Som ett led i SCB:s undersökningar av levnadsförhållandena (ULF) har vi under en följd av år försökt kartlägga några av dessa problem. Vi har också ställt frågor kring andra förhållanden eller situationer som ibland kan upplevas som hotfulla eller skrämmande: oro för den framtida ekonomin, för sviktande hälsa eller för läget i världen.

Först bara några ord om de speciella problem som är förknippade med kartläggningar av denna typ. Framför allt finns det vissa förhållanden som är näst intill omöjliga att studera i en intervjuundersökning. Man kan på goda grunder anta att det finns ett utbreddt våld som de intervjuade av olika anledningar inte så gärna vill berätta om. Varken för polisen eller för SCB:s intervjuare. Exempel på sådana brott är sexuella övergrepp, misshandel och trakasserier inom familjen, liksom även andra brott där gärningsmannen är känd och finns inom bekantskapskretsen. Uppgifter om antalet våldsbrott av denna typ blir därför med all sannolikhet kraftigt underskattade.

Brottsnivån kan också vara ett slags mått på det sociala klimatet och olika typer av sociala konflikter. Stora klasskillnader kan ge utslag i omfattande egendomsbrottslighet, könsrollskonflikter påverkar volymen av kvinnomisshandel och generationskonflikter kan ge hög ungdomsbrottslighet. Nivån och utvecklingen av brottslighet, och volymen av gärningsmän och brottsoffer i olika samhällsgrupper, kan således tol-

kas dels i termer av välfärd (vilka drabbas?), dels i termer av aktuella konflikter.<sup>1</sup>

## 23.2 Utsatta för våld eller hotelser

### 23.2.1 Allmänt

Under 2000-talets första hälft uppgav närmare sju procent av befolkningen mellan 20 och 84 år att man under en ettårsperiod blivit utsatt för någon form av våld eller hot om våld. Detta motsvarar närmare 450 000 personer. Av dessa hade ungefär hälften, drygt 220 000 eller cirka tre och en halv procent, drabbats av faktiskt våld medan övriga enbart blivit utsatta för något hot. (Hur de olika kategorierna av våld/hot definieras framgår av noter i anslutning till översiktstabell 1 i slutet av kapitlet).

Risken för våld eller hot är högst i den yngsta åldersgruppen och minskar sedan successivt med stigande ålder. 13–14 procent av 20–29-åringarna utsätts årligen för något *våld eller hot* – en andel som sedan sjunker till någon procent i åldrarna över 65 år. Detta innebär att ungdomarna drabbas i ungefär tio gånger så stor utsträckning som de i åldrarna över 65 år. Ännu större blir skillnaderna när det gäller det faktiska våldet.

Av alla de drygt 1,8 miljoner personer som är äldre än 55 år och som har någon form av pension, har ungefär två procent utsatts för något våld eller hot under en ettårsperiod (cirka 35 000 personer). Bland dessa har drygt 10 000 (ungefär en halv procent) berättat om något faktiskt våld.

Det visar sig således att det är den "mildaste" formen av våld som dominerar bland de äldre, dvs. "hot eller hotel-

<sup>1</sup> För en allmän diskussion kring offerundersökningar och de mätproblem och restriktioner som förekommer vid dessa kartläggningar hänvisas till rapporten "Offer för vålds- och egendomsbrott 1978-2002", rapport nr 104 i serien Levnadsförhållanden, SCB, 2004.

ser om våld som var farliga eller så allvarliga att man blev rädd". I en intervjuundersökning som denna är det ju den subjektiva uppfattningen av en våldshändelse som räknas. Om man haft möjlighet till en mera objektiv måttstock vid bedömningen av vad som skulle anses som våld eller hot är det tänkbart att skillnaden mellan unga och gamla blivit ännu större. Personer som är svaga i olika avseenden, äldre, rörelsehindrade, sjuka etc., har antagligen en lägre "toleransnivå" mot vad som kan uppfattas som våld eller hot. En händelse som de flesta glömmet relativt snabbt, kan av andra upplevas som ett allvarligt hot. Detta konstaterande utgör ingalunda något försök att underskatta betydelsen av vissa händelser. Men man kan ha i åtanke att de faktiska händelser som ligger till grund för statistiken kan vara av helt olika karaktär för olika grupper. En våldsamt händelse får i allmänhet svårare konsekvenser för en gammal människa och hot om våld upplevs därför starkare.

I översiktstabell 1 visas också ett trendmått på utvecklingen under hela perioden 1980-2004. Vi kan här konstatera en relativt kraftig ökning på mellan två och en halv och tre procentenheter. När det gäller det faktiska våldet har ökningen varit cirka en och en halv procentenhet. Vi återkommer nedan med en mera utförlig jämförelse av utvecklingen bland olika grupper, men kan inledningsvis peka på två tydliga tendenser.

För det första är det de yngre, under pensionsåldrarna, som svarar för hela ökningen – allra tydligast bland 20-29-åringarna bland vilka ökningen är hela fem procentenheter. Bland ålderspensionärerna förekommer inga signifikanta skillnader – dvs. vare sig någon ökning eller minskning under 25-årsperioden sedan 1980.

Det har vidare skett en påtaglig utjämning mellan könen – kvinnorna har relativt männen blivit alltmer utsatta. Under samtliga år 1980 till 2001 låg andelarna högre bland männen, men data

från 2002 – 2004 antyder att kvinnorna har "kommit ifatt". Detta förklaras av ökningen bland medelålders kvinnor i åldrarna mellan 30 och 64 år. Bland manliga och kvinnliga ålderspensionärer har nivåerna legat stabilt sedan början av 80-talet.

Skillnaderna mellan könen speglar främst olikheter när det gäller händelsernas karaktär. Kvinnor blir i högre utsträckning utsatta för hot, medan männen fortfarande dominerar som offer för faktiskt våld.

Då har således utsattheten för våld/hot ökat under den senaste 25-årsperioden? Ja, såväl dessa resultat från SCB:s "offerundersökningar", som utvecklingen enligt den officiella kriminalstatistiken av polisanmälda fall av misshandel etc.<sup>2</sup>, visar att så är fallet. Utvecklingen enligt båda dessa statistikällor kan bero på två olika tendenser i samhället. Dels har antagligen den faktiska vålds-/hotnivån ökat i viss omfattning. Dels kan resultaten spegla en mer omfattande observans liksom även en avtagande tolerans för våld och hotelser.

### Multivariata tvärsnittsanalyser

I diagramserien 23.1.a-d visas andelen som varit utsatt för *något våld eller hot* de senaste 12 månaderna. Där jämför vi mellan olika åldersgrupper (femårsklasser) och mellan fyra tidpunkter: början av 80-talet (1980/83), slutet av 80-talet (1986/89), mitten av 90-talet (1994/97) resp. början av 2000-talet (2000/03). Dessa beräkningar sker med hjälp av multivariat analys (se teknisk kommentar i kapitel 1) och med växelvis kontroll för kön, klass, familjesituation och regionsstruktur. Stickprovsstorlekarna i dessa analyser är cirka 27 400 (1980/83), 22 600 (1986/89), 22 100 (1994/97) resp. 19 100 (2000/2003).

I diagram 23.1.a visas tydligt det kraftiga åldersberoendet. Utsattheten minskar successivt från cirka 14 procent bland

<sup>2</sup> Se t.ex. "Brottsutvecklingen i Sverige 2001-2003", BRÅ-rapport 2004:3, BRÅ, 2004.

de yngsta, 20-24 år, ned till under två procent i pensionärsåldrarna. I åldrarna upp till 50-årsåldern ökade våldet markant under 90-talet, och ökningen fortsatte in på 2000-talet då även andelarna i åldersgrupperna upp till 65 år ökade. Härefter ligger utsattheten stabilt mellan 1 och 2 procent.

I diagram 23.1.b visas skillnaderna mellan män och kvinnor i femårsgrupper, av läsbarhetskäl här begränsade till början av resp. 80-tal och 2000-tal (de perioder då skillnaderna är mest markanta). Vi ser här att unga män är mest utsatta fram till ca 35-årsåldern, men att könsskillnaderna blivit mindre vid 2000-talets början. Man kan se detta som att våld (framför allt "gatuvåld") traditionellt ofta varit ett inslag i en aggressiv mansroll i ungdomsgenerationen, och offren är likaledes unga män i samma åldrar. Vi kan dock konstatera att skillnaderna mellan yngre män och kvinnor blivit mindre under senare år.

Härefter, i medelåldrarna mellan ca 35 och 60 år, har en tydlig omsvängning ägt rum. Kvinnor utsätts numera i högre grad än män i samtliga fem-årsgrupper för våld eller hotelser. Här handlar det om att kvinnor i dessa åldrar ofta hunnit skaffa familj, barn och kanske också brutit upp från en parrelation. Framför allt visar det sig att många ensamstående kvinnor med barn berättar om något våld eller hot i den egna bostaden och som ofta sannolikt sammanhänger med aggression från nuvarande eller tidigare partners.

Arbetare är överrepresenterade avseende våld/hot i åldersgrupperna upp till 40-årsåldern. I högre åldrar ligger mellan- och högre tjänstemän oftast på något högre nivåer (diagram 23.1.c). Från ULF-materialet i övrigt kan dels också noteras att arbetare oftare än tjänstemän tycks drabbas av grövre våld – våld med kroppsskada, dels att tjänstemän är mer utsatta för våld i samband med tjänsteutövning. Arbetare drabbas å andra sidan i högre grad av våld eller hotelser på restauranger och andra nöjesställen.

Ytterligheterna bland de socioekonomiska grupperna framgår dock inte av diagrammet. De finns bland studerande med ett genomsnittsvärde på cirka 13 procent årligen vid 2000-talets början (låg medelålder) resp. jordbrukare med cirka 1 procent (hög medelålder; bor i glesbygd).

Att ensamstående löper större risk att bli utsatta för våld eller hotelser än sammanboende framgår tydligt i diagram 23.1.d. Den ökade våldsutvecklingen sedan början av 80-talet har dock drabbat både ensamstående och sammanboende (men på olika nivåer) fram till 70-årsåldern. Härefter är skillnaderna över tiden små och oregelbundna. Erfarenhetsmässigt vet vi att det framför allt är ensamstående män utan barn och ensamstående kvinnor *med* barn som blir utsatta. Detta våld/hot är dock till stor del av olika karaktär. Män drabbas främst på olika offentliga platser – gator, restauranger, nöjesställen etc. – medan kvinnor oftare blir utsatta för våld i den egna eller någon annans bostad (ofta av nuvarande eller f.d. partner).

### 23.2.2 Var äger våldet rum?

Man kan grovt dela in hot- resp. våldshändelserna i bostadsvåld/hot, gatuvåld/hot resp. våld/hot i samband med tjänsteutövning. De båda förstnämnda kategorierna redovisas i översiktstabellen i slutet av kapitlet (hur de definieras framgår av noterna 3–4 i samband med tabellen).

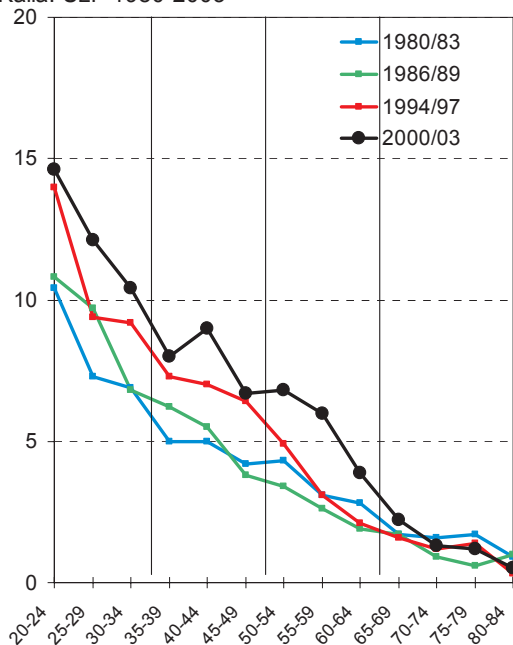
Tidigare undersökningar har visat att drygt 20 procent av samtliga hot- eller våldshändelser äger rum i någon bostad, närmare 40 procent i samband med yrkesutövning och omkring 35 procent i form av våld eller hot på olika allmänna platser.

Ungefär en och en halv procent av befolkningen, närmare 95 000 personer över 20 år, berättar årligen om något bostadsvåld eller -hot. Denna andel ökade något under perioden 1980-2004.

**Diagram 23.1.a**

Utsatta för våld eller hotelser senaste året, efter period och ålder. Med kontroll för kön, klass, familjesituation och region. Procenttal.

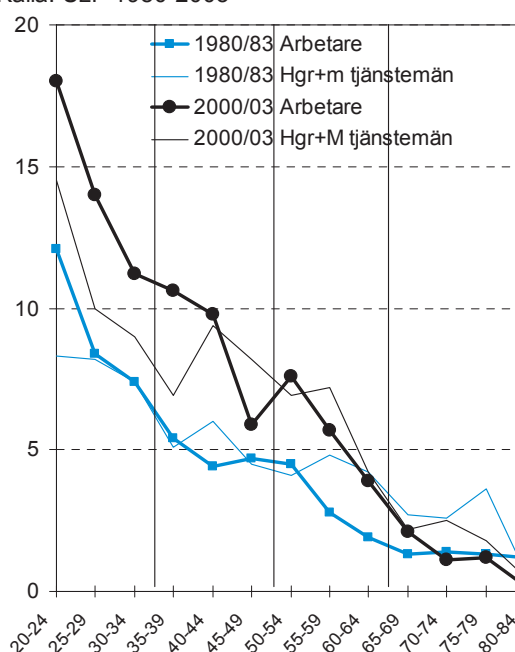
Källa: ULF 1980-2003



**Diagram 23.1.c**

Utsatta för våld eller hotelser senaste året, efter klass, period och ålder. Med kontroll för kön, familjesituation och region. Procenttal.

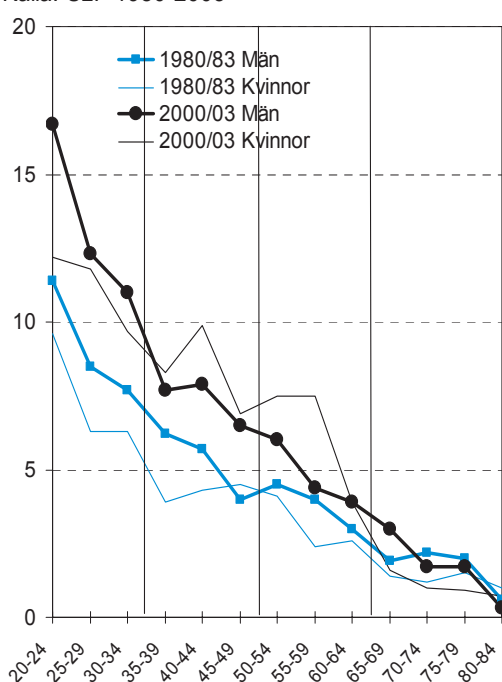
Källa: ULF 1980-2003



**Diagram 23.1.b**

Utsatta för våld eller hotelser senaste året, efter kön, period och ålder. Med kontroll för klass, familjesituation och region. Procenttal.

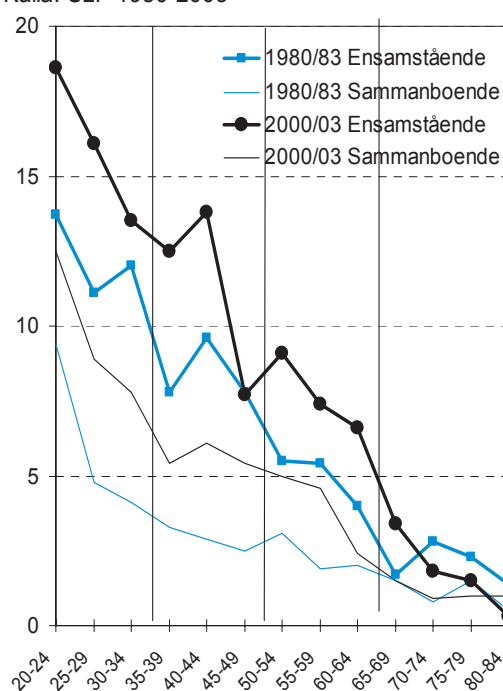
Källa: ULF 1980-2003



**Diagram 23.1.d**

Utsatta för våld eller hotelser senaste året, efter familjesituation, period och ålder. Med kontroll för kön, klass och region. Procenttal.

Källa: ULF 1980-2003



Förmodligen är dock andelen kraftigt underskattad, särskilt när det gäller kvinnor, och i de fall där gärningsmannen fortfarande är sammanboende med offret. Bostadsvåld drabbar i ungefär dubbelt så hög utsträckning kvinnor som män. De högsta andelarna, cirka sju procent, redovisas för ensamstående kvinnor, 30–54 år.

Bland pensionärerna över 55 år ligger motsvarande andel på en halv procent – och även här tycks kvinnorna utgöra en majoritet. I absoluta tal innebär det att i genomsnitt drygt 2 000 manliga, men drygt 7 000 kvinnliga pensionärer drabbades av något bostadsvåld eller -hot under en ettårsperiod vid början av 2000-talet.

Gatuvåld eller -hot drabbar årligen närmare tre procent av befolkningen, 20–84 år, vilket innebär omkring 175 000 personer under ett år. I särklass mest utsatta är de unga männen. 11 procent uppger att så är fallet. Av pensionärerna över 55 år drabbas runt en procent, cirka 18 000 personer, årligen, av något hot eller våld på gator, torg eller andra allmänna platser.

Såväl bostads- som gatuvåld/hot drabbar generellt sett betydligt oftare ensamstående än sammanboende. I pensionärsgrupperna är denna skillnad mindre tydlig.

### 23.3 Oro för att bli utsatt för våld

Att känna oro inför risken att bli utsatt för någon form av våld eller hotelser kan vara en följd av flera faktorer. En orsak kan naturligtvis vara att man själv eller någon anhörig tidigare drabbats av någon våldshändelse, vilket framgent satt sina spår. Den vanligaste orsaken är kanske dock de mera allmänna stämningarna som kan råda i samhället. När enskilda tragiska våldshändelser omfångsrikt, upprepat och dramatiskt skildras i massmedia skapar detta helt naturligt ångest och försiktighet hos många människor.

Vi vet från tidigare undersökningar att detta inte minst gäller bland äldre människor. Undersökningarna av de äldres levnadsförhållanden har visat en omfattande oro för kriminalitet, samtidigt som de *reella* riskerna är relativt små. Det grundläggande välfärdsproblemet är här alltså inte de faktiska händelserna och riskerna, utan den subjektiva otryggheten som kriminaliteten, vilken i huvudsak drabbar yngre, skapar hos de äldre.

Nu kan vi emellertid visa att oron för att bli utsatt för våld är ett alltmer *ökande* problem även bland ungdomar och yngre medelålders personer. I översiktstabellen i slutet av kapitlet visas att cirka 17 procent av befolkningen mellan 20 och 84 år uppgav att man någon gång under den senaste ett-årsperioden avstått från att "ge sig ut på kvällen av oro för att bli överfallen, rånad eller på annat sätt ofredad". Detta motsvarar ungefär 1,1 miljoner personer. Sedan början av 80-talet är detta en ökning med drygt fyra procentenheter. Denna ökning har varit kraftigast bland yngre kvinnor, 20–44 år, och bland kvinnor mellan 75 och 84 år (cirka tio procentenheter).

Kombineras kön och ålder visas ytterligheterna då man jämför män i 20–54-årsåldern (5 procent) med kvinnor över 75 år (47 procent). Totalt uppger cirka 520 000 pensionärer över 55 år att man någon gång avstått från att ge sig ut på kvällen. Detta är ju en mycket hög siffra, och även om svaren på frågan inte korresponderar mot objektiva risker, så pekar den mot betydande välfärdsproblem.

#### Multivariata tvärsnittsanalyser

I diagramserien 23.2.a-d visas utvecklingen av oro med stigande ålder under fyra tidsperioder, då vi via logitanalys kontrollerar för skillnader i såväl kön, klass, familjesituation och region.

I diagram 23.2.a ser vi att denna oro, från att i början av 80-talet ha legat på cirka 5 procent, under 20-årsperioden fram till 2000-talets början, successivt har fördubblats till över 10 procent. Detta gäller i samtliga femårsklasser från 20 år upp-

emot 50-års-åldern. Härefter ökar oron med stigande ålder för att nå ett maximum ungefär vid 70-75-årsåldern. Vid tidigare mätningar har oron minskat något bland de allra äldsta (kanske beroende på att man inte så ofta har anledning att gå ut på kvällen). Våra senaste uppgifter (2000/03) visar dock att oron fortsätter att stiga även bland 80-84-åringarna.

Den ökande oron för våld bland ungdomarna förklaras främst av de stigande andelarna bland yngre kvinnor. I diagram 23.2.b visas att oron bland yngre kvinnor, från 20 upp till 35-årsåldrarna, ökat från knappt 15 till 23-24 procent under 20-årsperioden fram till början av 2000-talet. I högre åldrar är utvecklingen inte lika tydlig, men andelen bland kvinnorna stiger snabbare för varje femårsgrupp fram till 75-årsåldern, jämfört med jämnåriga män.

I diagram 23.2.c som visar oro för våld bland arbetare respektive tjänstemän på hög eller mellannivå har av läsbarhets-skäl enbart uppgifterna från perioden vid 80- resp. 2000-talens början tagits med. Tendensen mellan de båda grupperna är dock i stort likartade för samtliga perioder. Arbetare ligger i allmänhet på högre nivåer än tjänstemannagrupperna. På 80-talet var dock de äldsta tjänstemännen oroad i högre utsträckning än arbetarna.

Slutligen visas i diagram 23.2.d att ensamstående är mer oroad för våld än samboende. Detta gäller för samtliga åldersgrupper utom bland de allra yngsta. I samtliga åldersgrupper ligger nivåerna bland både ensamstående och samboende högre vid början av 2000-talet än de gjorde vid 80-talets början.

Diagram 23.2.a

Oro för våld efter period och ålder. Med kontroll för kön, klass, familjesituation och region. Procenttal. Källa: ULF 1980-2003

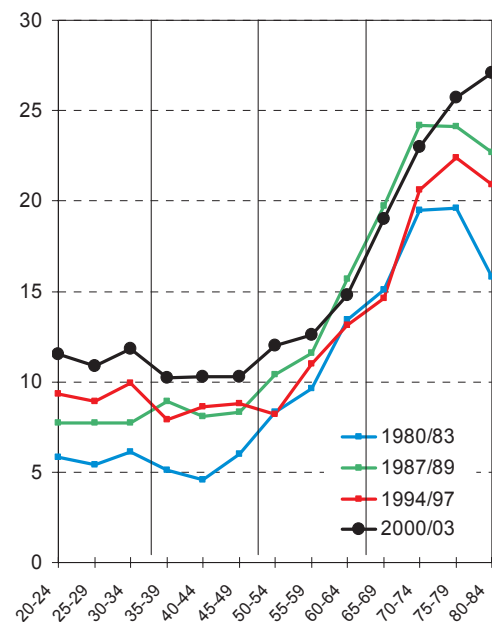


Diagram 23.2.b

Oro för våld efter kön, period och ålder, med kontroll för klass, familjesituation och region. Procenttal. Källa: ULF 1980-2003

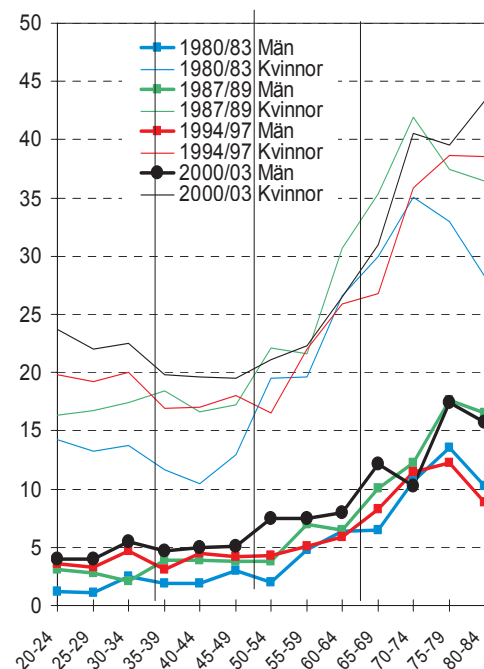


Diagram 23.2.c

Oro för våld efter klass, period och ålder. Med kontroll för kön, familjesituation och region. Procenttal. Källa: ULF 1980-2003

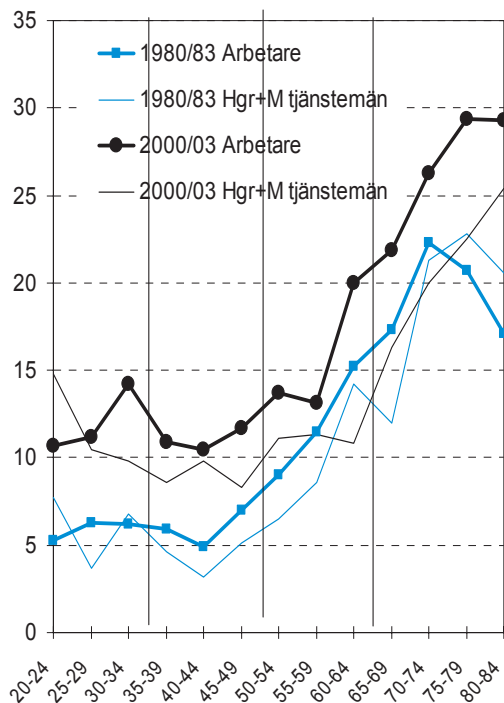
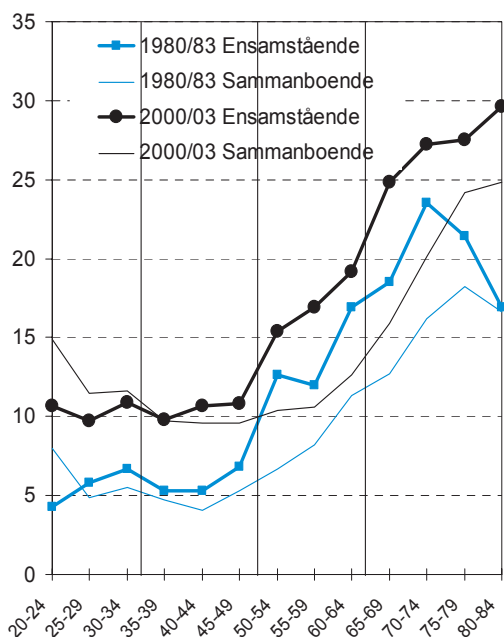


Diagram 23.2.d

Oro för våld, efter familjesituation, period och ålder. Med kontroll för kön, klass och region. Procenttal. Källa: ULF 1980-2003



### Longitudinell analys

I tabell 23.1 visas en analys med longitudinell ansats av oron för våld, där vi följer en panel äldre från 90-talet (1990/95) till sekelskiftet (1998/2003), då respondenterna åldrats 8 år. Här kan vi alltså studera åldrandets effekter för olika grupper, och samtidigt kontrollera för ålder, kön, familj, klass och region (logit-analys). Fyra modeller har beräknats.

**Modell A** visar tvärsnittskattningar i form av oddskvoter (=OK; se även kapitel 1) för varje delgrupp, som visar den relativa risken att hysa oro, jämfört med en referensgrupp (där OK=1), när man samtidigt kontrollerar för alla andra variabler i modellen. Vi ser här att alla grupper (utom lägre tjänstemän och företagare) avviker signifikant från resp. referensnivå. Oron är betydligt mer utbredd under perioden 1998-2003 än den var 1990-95 (vilket beror på att panelen blivit 8 år äldre). Kvinnor har fem gånger så hög risk som män, när man tar hänsyn till alla andra förhållanden enligt tabellen. Vidare visas en mycket tydlig ökning med stigande levnadsålder, från 1,0 bland 45-54-åringarna till 2,6 bland 70-76-åringarna, att ensamstående är väsentligt mer oroade än sammanboende och att andelen oroade arbetare, lägre tjänstemän och företagare är större än övriga socioekonomiska grupper – allra lägst nivå har jordbrukarna. Slutligen visar den regionala indelningen att oron för att gå ut på kvällen ökar avsevärt med befolkningstäthet, med de allra högsta värdena i de tre storstadsområdena. Resultaten korresponderar således väl med tendenserna som visas i tabellmaterialet och i diagrammen ovan.

**Modell B** visar den longitudinella förändringen när det gäller oron för att gå ut om kvällarna över åtta levnadsår från början av 90-talet till runt sekelskiftet. Här visar oddskvoterna förändringen i orosnivå (riskökningen) i förhållande till utgångsläget för varje person åtta år tidigare. Då vi vet att oron för våld ökar kraftigt med stigande ålder blir resultaten de förväntade: orosnivån har ökat



**Tabell 23.1 Longitudinell multivariat analys av förändringar när det gäller oro att gå ut om kvällen.** Logitanalys. Oddskvoter (OK) resp. procenttal. Fyra modeller (se kapitel 1). Personer som 1990/1995 var 45-76 år. Antalet intervjuer är 15190.

|                    | Modell  |         |          |          |
|--------------------|---------|---------|----------|----------|
|                    | A<br>OK | B<br>OK | C<br>% + | D<br>% - |
| <b>Period</b>      |         |         |          |          |
| 1990-1995          | 1,0     |         |          |          |
| 1998-2003          | 1,4 *   |         |          |          |
| <b>Kön</b>         |         |         |          |          |
| Man                | 0,2 *   | 1,7 *   | 9,1      | 60,2     |
| Kvinna             | 1,0     | 1,3 *   | 22,3     | 34,6     |
| <b>Ålder</b>       |         |         |          |          |
| 45-54 år           | 1,0     | 1,4 *   | 9,6      | 58,9     |
| 55-64              | 1,5 *   | 1,5 *   | 13,8     | 48,5     |
| 65-69              | 2,4 *   | 1,6 *   | 19,3     | 38,7     |
| 70-76              | 2,6 *   | 1,1     | 16,9     | 42,7     |
| <b>Civilstånd</b>  |         |         |          |          |
| Ensamstående       | 1,5 *   | 1,4 *   | 16,9     | 42,8     |
| Gift/sambo         | 1,0     | 1,4 *   | 12,4     | 51,6     |
| <b>H-region</b>    |         |         |          |          |
| Sthlm, Gbg, Malmö  | 1,4 *   | 1,4 *   | 17,3     | 42,0     |
| Övr. större städer | 1,0     | 1,4 *   | 15,2     | 45,7     |
| Övriga Sverige     | 0,6 *   | 1,4 *   | 11,5     | 53,8     |
| <b>Klass</b>       |         |         |          |          |
| Arbetare           | 1,0     | 1,4 *   | 16,7     | 43,1     |
| Lägre tjänstemän   | 1,0     | 1,2     | 14,7     | 46,8     |
| Mellan/högre tjm   | 0,8 *   | 1,6 *   | 14,7     | 46,8     |
| Företagare         | 1,0     | 1,3     | 15,8     | 44,7     |
| Jordbrukare        | 0,5 *   | 1,3     | 8,5      | 61,9     |

kraftigt inom flertalet grupper efter åtta års åldrande. Här ser vi alltså att orosökningen är en ren effekt av åldrandet. Undantag är här de äldsta, 70-76 år, samt lägre tjänstemän, företagare och jordbrukare.

**Modell C** anger risken att bli orolig, givet att man inte var orolig vid den första intervjun och **modell D** visar chansen att *inte bli* orolig, givet att man var orolig vid första intervjun. Procentandelarna i tabellen utgår således från de som ändrat position under åtta-årsperioden, vilket kan göra tolkningen något svårgräpbar. Om flertalet ligger stilla (i detta fall: ej orolig – ej orolig resp. orolig – orolig) innebär det att de redovisade uppgifter-

na utgår från en liten bas av "rörliga" personer och att andelarna i viss mening kan bli överraskande höga. I tabellen visas således att det är större andelar som gått från oro till icke-oro än vice versa, trots att vi vet att oron ökar kraftigt med stigande ålder. Man bör därför inte spekulera alltför mycket över nivåerna, utan istället inrikta sig på en jämförelse *mellan* resp. grupper. Då ser man att risken att bli orolig är betydligt större bland kvinnor än bland män. Kvinnor uppvisar också en avsevärt mindre benägenhet att övergå från oro till icke-oro. Ålder ger också utslag – ju högre ålder desto fler är det som blir oroliga och desto lägre grad av återhämtning. En viss stagnation inträder från 65 års ålder.

En avslutande reflexion: När man jämför oron för våld med det våld som faktiskt redovisats i de tidigare avsnitten är ju skillnaderna högst påtagliga. De som oftast drabbas oroar sig minst och vice versa. Att så många gamla är oroad är ju dock ett ganska naturligt förhållnings-sätt med tanke på de ödesdigra konsekvenser ett angrepp på en äldre och kanske fysiskt bräcklig människa skulle kunna ge – även med medvetandet om att sådana överfall lyckligtvis är relativt sällsynta. Det rör sig om mindre än en procent av befolkningen, 16-84 år, som både känt oro och faktiskt drabbats av något våld eller hot på gator och torg (data från ULF 2000-01).

## 23.4 Offer för stöld eller skadegörelse

I detta avsnitt redovisas hur stor andel av de svenska hushållen som under en ett-års-period blivit utsatta för någon stöld eller skadegörelse.

Vid intervjuerna gavs följande inledning till frågeavsnittet: "Jag skall nu räkna upp några olika typer av brott. Har Du (eller någon i Ditt hushåll) blivit utsatt för något eller några av följande brott under de senaste 12 månaderna, alltså sedan... (datum)". Den intervjuade

fick därefter ta ställning till var och en av sju olika brottstyper:

- Stöld eller skadegörelse ...
- ... i den ordinarie bostaden;
- ... på vind, i källare, i garage eller an-
- nat förvaringsutrymme;
- ... i fritidsbostaden;
- ... av bil;
- ... av något i eller från bilen;
- ... av cykel, moped, MC, eller delar av
- av dessa;
- ... annan stöld, t ex på arbetsplatsen,
- i samband med resor, av båt etc.

Då vi ovan redogjorde för olika typer av våldshändelser var det naturligt att låta den enskilde personen, den drabbade, stå i centrum. När det däremot gäller brott mot förmögenhet är det lika naturligt att vidga perspektivet till att omfatta hela hushållet. Vad som drabbar en enskild medlem av ett hushåll, bör ju i ekonomiskt avseende drabba samtliga familjemedlemmar.

När man däremot, som här, vill studera individuella egenskaper som kön, ålder, familjesituation eller klass måste redovisningen baseras på de enskilda individerna. Uppgifterna om stöld/skadegörelse för de befolkningsgrupper som redovisas i diagrammen anger således hur många individer som tillhör drabbade hushåll.

Drygt 1,6 miljoner personer eller 25 procent av befolkningen uppger att man tillhör hushåll som under en ett-årsperiod blivit utsatta för någon stöld eller skadegörelse (se översiktstabellen). Här avslöjas bl.a. kraftiga skillnader mellan olika åldrar. Yngre tillhör betydligt oftare drabbade hushåll än äldre. I översiktstabellen visas separat enbart de andelar som blivit utsatta för någon stöld eller skadegörelse i den egna bostaden eller tillhörande förrådsutrymmen – totalt sex procent i hela befolkningen, cirka 390 000 personer. Andelen bland pensionärerna är något lägre, knappt 5 procent.

Utvecklingen generellt visar en tydlig ökning av andelen drabbade sedan början av 80-talet, drygt fyra procentenheter. Denna ökning är statistiskt säkerställd för samtliga åldersgrupper upp till 75 år.

När det gäller bostadsinbrotten är läget sedan början av 80-talet i stort sett oförändrad. För en detaljerad beskrivning av andra typer av stölder/ skadegörelser hänvisas till "Offer för våld och egendomsbrott 1978-2002", rapport nr 104 i SCB-serien Levnadsförhållanden.

### Multivariata tvärsnittsanalyser

Utvecklingen över tid i olika åldrar visas med logitanalys och konstanthållning av kön, familjeförhållande, klass och region i diagramserien 23.3.a-d.

I diagram 23.3.a avslöjas de tydliga skillnaderna mellan olika åldrar. Yngre tillhör betydligt oftare drabbade hushåll än äldre. Exponering för egendomsbrottslighet påverkas i huvudsak av boendemiljön och av de egna stöldbegärliga tillgångarna. Ungdomar tenderar att bo i mindre attraktiva områden och bör därför vara mera utsatta än de äldre. De har å andra sidan mindre tillgångar. Statistiken tyder på att den första faktorn är den viktigaste. Andelar kring 36 procent bland 20-30-åringarna minskar till under 10 procent bland de äldsta. Skillnaden beror framför allt på fordonstillgreppen, i synnerhet beträffande cyklar, mopeder och motorcyklar, som i avsevärt högre grad drabbar de yngre.

Kurvorna lutar dock inte likformigt nedåt med stigande ålder, utan visar en mindre topp i medelåldrarna kring 40-50 år. Det är då många hushåll har fått barn med åtföljande fler cyklar etc. att stjäla eller göra åverkan på.

I flertalet åldersgrupper fram till pensionsåren skedde det en minskning av stöld-/skadegörelsenivåerna under 80-talet, men sedan följde en ökning fram till mitten av 90-talet. I de yngre medelåldrarna, cirka 35-50 år, fortsatte denna ökning in på 2000-talet, medan den för

övriga åldersgrupper har stabiliserats. I pensionärsåldrarna över 65 år har skillnaderna varit små under hela 20-årsperioden.

Redovisningarna i diagram 23.3.b-d. har av läsbarhetsskäl begränsats till början och slutet av perioden 1982-2003. Skillnaderna mellan män och kvinnor i diagram 23.3.b är ganska små men visar att män i flertalet åldersklasser redovisat en större andel drabbade än kvinnor. Detta beror främst på att män i större utsträckning rapporterar stölder/ skadegörelser av eller från bilar. Även denna figur visar dock att ungdomar, både manliga och kvinnliga, drabbas betydligt mer än de i de äldre generationerna.

Tjänstemän på hög och mellannivå utsätts inom flertalet åldersgrupper i högre grad för stöld eller skadegörelse än arbetare (diagram 23.3.c). Detta kan sammanhånga med att dessa i genomsnitt har mer stöldbärglig egendom.

Det finns endast små och osystematiska skillnader mellan ensamstående och samboende (diagram 23.3.d), vilket är anmärkningsvärt. Bland samboendehushållen borde det finnas fler cyklar, mopeder, bilar etc. att stjäla eller göra åverkan på. I samband med tidigare undersökningar har vi sökt en förklaring till detta genom att se hur olika grupper bor. Vi vet ju att brottsrisken är högre i höga flerfamiljshus och i de större städerna. Genom att ensamstående, relativt sett oftare än samboendefamiljer bor i dessa områden, kan detta förklara en del av resultaten.

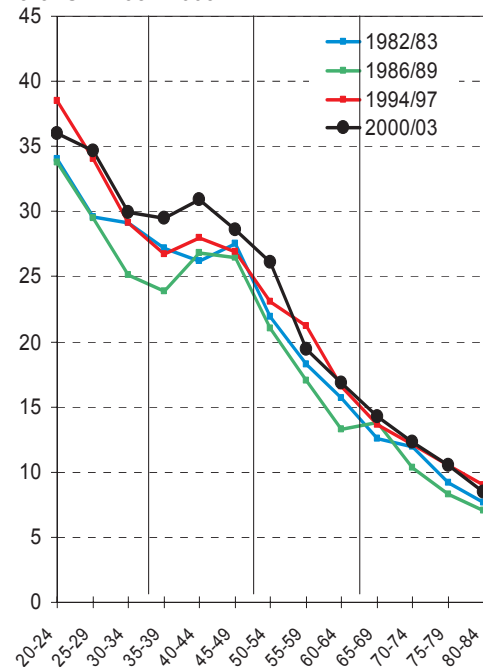
Pensionärshushållen skiljer sig inte heller här från andra åldersgrupper (frånsett då att man befinner sig på lägre risknivåer).

**Diagram 23.3.a**

**Personer som utsatts för stöld eller**

**skadegörelse, efter period och ålder. Med kontroll för kön, klass, familjesituation och region. Procenttal.**

Källa: ULF 1982-2003



**Diagram 23.3.b**

**Personer som utsatts för stöld eller skade-**

**görelse, efter kön, period och ålder. Med kontroll för klass, familjesituation och region. Procenttal. Källa:**

ULF 1982-2003

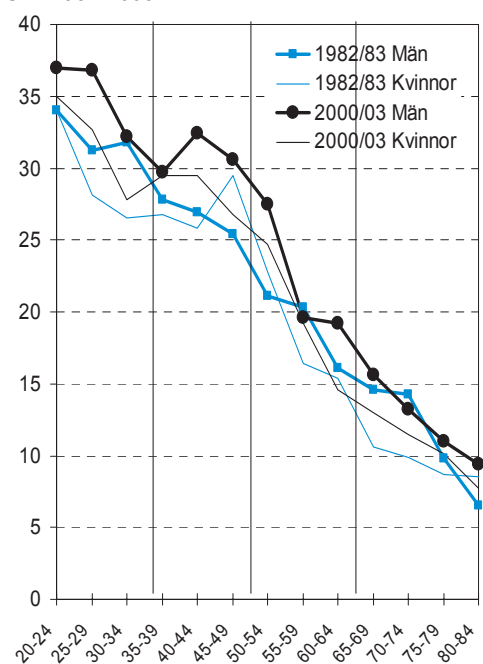


Diagram 23.3.c

**Personer som utsatts för stöld eller skadegörelse**, efter klass, period och ålder. Med kontroll för kön, familjesituation och region. Procenttal. Källa: ULF 1982-2003

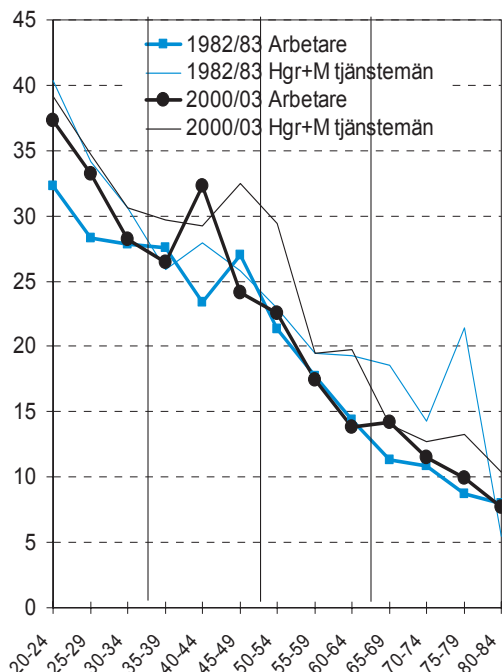
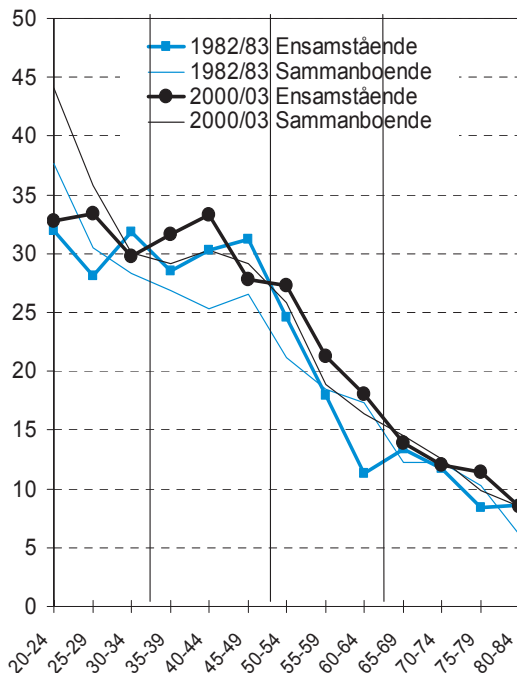


Diagram 23.3.d

**Personer som utsatts för stöld eller skadegörelse**, efter familjesituation, period och ålder. Med kontroll för kön, klass och region. Procenttal. Källa: ULF 1982-2003



### Longitudinell analys

I tabell 23.2 visas slutligen en analys av utsattheten för stöld eller skadegörelse med en longitudinell ansats. Vi följer där en panel äldre från 90-talet (1990/95) till sekelskiftet (1998/2003), då respondenterna åldrats 8 år. Här kan vi alltså följa åldrandets effekter för olika grupper, och samtidigt kontrollera för ålder, kön, familj, klass och region (logitanalys). Fyra modeller har beräknats.

Modell A visar tvärsnittsskattningar i form av oddskvoter (=OK; se även kapitel 1) för varje delgrupp, som visar den relativa risken att drabbas av stöld eller

**Tabell 23.2 Longitudinell multivariat analys av förändringar när det gäller utsatthet för stöld eller skadegörelse.** Logitanalys. Oddskvoter (OK) resp. procenttal. Fyra modeller (se kapitel 1). Personer som 1990-1995 var 45-76 år. Antalet intervjuer är 15190.

|                    | Modell |       |      |      |
|--------------------|--------|-------|------|------|
|                    | A      | B     | C    | D    |
|                    | OK     | OK    | % +  | % -  |
| <b>Period</b>      |        |       |      |      |
| 1990-1995          | 1,0    |       |      |      |
| 1998-2003          | 0,7 *  |       |      |      |
| <b>Kön</b>         |        |       |      |      |
| Man                | 1,1 *  | 0,7 * | 12,6 | 77,9 |
| Kvinna             | 1,0    | 0,6 * | 10,7 | 80,9 |
| <b>Ålder</b>       |        |       |      |      |
| 45-54 år           | 1,0    | 0,7 * | 15,9 | 72,9 |
| 55-64              | 0,7 *  | 0,6 * | 11,8 | 79,1 |
| 65-69              | 0,5 *  | 0,9   | 10,8 | 80,7 |
| 70-76              | 0,4 *  | 0,7 * | 8,8  | 84,1 |
| <b>Civilstånd</b>  |        |       |      |      |
| Ensamstående       | 1,1    | 0,7 * | 12,0 | 78,9 |
| Gift/sambo         | 1,0    | 0,7 * | 11,3 | 80,0 |
| <b>H-region</b>    |        |       |      |      |
| Sthlm, Gbg, Malmö  | 1,4 *  | 0,6 * | 14,0 | 75,7 |
| Övr. större städer | 1,0    | 0,8 * | 12,2 | 78,4 |
| Övriga Sverige     | 0,7 *  | 0,7 * | 9,0  | 83,6 |
| <b>Klass</b>       |        |       |      |      |
| Arbetare           | 1,0    | 0,7 * | 11,1 | 80,3 |
| Lägre tjänstemän   | 1,0    | 0,6 * | 9,4  | 83,0 |
| Mellan/högre tjm   | 1,3 *  | 0,6 * | 12,6 | 77,9 |
| Företagare         | 1,4 *  | 0,9   | 16,9 | 71,4 |
| Jordbrukare        | 0,6 *  | 0,8   | 8,0  | 85,3 |

skadegörelse, jämfört med en referensgrupp (där OK=1), när man samtidigt kontrollerar för alla andra variabler i modellen. Vi ser här att alla grupper, utom beträffande civilstånd och lägre tjänstemän avviker signifikant från resp. referensnivå. Risken att bli utsatt för stöld eller skadegörelse avtar kraftigt med stigande ålder när man tar hänsyn till alla andra förhållanden enligt tabellen. Vidare visas att risken att drabbas är betydligt högre i storstadsregionerna än i mera glesbefolkade delar av Sverige, att företagare och tjänstemän på hög- eller mellannivå blir mer utsatta än arbetare och lägre tjänstemän, och att det är jordbrukarna som är mest fredade i detta avseende.

Modell B visar den longitudinella förändringen när det gäller risken för egendomsbrott sett över åtta levnadsår från början av 90-talet till runt sekelskiftet. Här visar oddskvoterna förändringen i risknivå i förhållande till utgångsläget för varje person åtta år tidigare. Då vi vet att utsattheten för dessa typer av brott avtar med stigande ålder blir resultaten de förväntade: risknivån har minskat inom flertalet grupper efter åtta års åldrande.

Modell C anger risken att bli utsatt, givet att man inte uppgivit att man drabbats vid det första intervjutillfället - vilken enligt tabellen kan ses som relativt liten. Modell D visar således det motsatta förhållandet, att chansen är hög att inte drabbas på nytt, givet att man berättat om en sådan händelse åtta år tidigare.

### 23.5 Oro för inbrott och upplevelse av skadegörelse i bostadsområdet

**Oro för inbrott:** I avsnitt 23.3 konstaterades att oron för att bli utsatt för olika former av våld var påfallande hög inom vissa grupper: bland kvinnor, åldringar, bland dem som bor i storstäder osv. Finns det en motsvarande oro inför risken att bli utsatt för något egendomsbrott?

I översiktstabellen visas att ungefär 24 procent i befolkningen, 20–84 år, svarade "ja" på frågan "Har Du själv under den senaste tiden känt Dig orolig för inbrott eller skadegörelse i bostaden?".

Kvinnor är oroade i större utsträckning än män. Det har dock skett en viss utjämning mellan könen sedan början av 80-talet, såtillvida att nivån har ökat bland männen, medan den förblivit konstant bland kvinnorna.

Åldersmässigt är orosnivån lägst bland de yngre och bland de allra äldsta, medan man i åldersgrupperna 45-74 år hamnar något högre. Det är också i dessa åldrar det tycks ha skett en viss ökning av orosnivån, sett i ett 25-årsperspektiv, medan andelen bland de äldsta snarast tycks ha minskat.

**Skadegörelse i bostadsområdet:** Den sista indikatorn i översiktstabell 1 redovisar en uppgift om skadegörelse eller vandaliseringstendenser i det egna bostadsområdet. Andelarna i tabellen visar de som svarat "ja, mycket vanligt" eller "ja, ganska vanligt" på frågan "Är det vanligt här i bostadsområdet att det förekommer skadegörelse eller åverkan på gemensamma utrymmen, lekplatser, parker eller dylikt?".

De äldre upplever skadegörelse i något lägre utsträckning än yngre, liksom män har något lägre andelar än kvinnor. Vidare berättar ensamstående i flertalet åldersgrupper oftare om sådan skadegörelse än sammanboende. Detta, liksom när det gäller de yngre, kan hänga samman med att de oftare bor i flerfamiljshus där skadegörelse är mera utbredd än i småhusområden.

Andelarna ligger vid början av 2000-talet på ungefär samma nivåer som vid 80-talets början. Efter en ganska tydlig nedgång vid mitten av 90-talet – man upplevde vandalisering i mindre utsträckning – har nivån åter stigit sedan sekelskiftet. Det är ju vanskligt att spekulera kring hur dessa variationer upp-

kommer, en nedgång eller status quo kan ju t.ex. vara en konsekvens av någon slags tillvänjningsprocess – man märker eller upprörs mindre av den pågående skadegörelsen. Uppfattningen att toleransen mot olika former av kriminalitet har minskat under senare tid talar dock snarast mot en ökning av den faktiska skadegörelsen.

## 23.6 Några andra oroande förhållanden

I detta avslutande avsnitt kommer vi översiktligt att redovisa ytterligare några förhållanden som kan påverka äldre människors trygghet. Det handlar om situationer eller förhållanden som ibland kan upplevas som hotfulla eller skrämmande:

- oro för sviktande hälsa
- oro för den framtida ekonomin
- oro för läget i världen.

Det är ganska svårt att uttala sig om huruvida det här är frågan om individuellt väl förankrade eller delvis socialt konstruerade opinioner som kommer till uttryck. Oberoende av vad som styr svaren, är det dock intressant att jämföra dessa mellan olika grupper av tillfrågade.

### 23.6.1 Oro för sin egen hälsa

Den viktigaste förklaringen till hälsovariationer i befolkningen är givetvis det biologiska åldrandet, men hur tidigt ohälsan gör sig gällande är en följd av vår livsföring i vid bemärkelse – av påfrestningar i arbetslivet och av vår allmänna livsstil (för en diskussion och redovisning kring detta, se kapitel 12 "De äldres hälsoutveckling"). Detsamma gäller naturligtvis oron för den egna hälsan: den påverkas antagligen starkt av redan inträffade hälsobrister.

Totalt, i hela befolkningen 20-84 år, uppger drygt var tredje person, vid början av 2000-talet, att man hyser oro för sin hälsa. Detta innebär en mycket kraftig ökning, cirka elva procentenheter,

sedan början av 80-talet. Denna ökning kan emellertid, som framgår av kapitel 12, inte kopplas till någon motsvarande försämring av det faktiska allmänna hälsotillståndet. En möjlig förklaring är ökad medvetenhet om den egna hälsan (p.g.a. bättre diagnostik och medicinering) resp. ökade anspråk på hälsa.

Det mest iögonfallande när det gäller utvecklingen under den senaste 25-årsperioden är dock den tydliga åldersutjämnningen mellan olika åldersgrupper, mellan äldre och yngre. 20-54-åringarna har ökat andelen oroade med 12-13 procentenheter till mellan 30 och 40 procent. På ungefär samma nivåer hamnar ålderspensionärerna, men bland 65-84-åringarna har ökningen stannat vid 4-5 procentenheter och bland de äldsta, över 85 år, ser vi t.o.m. en statistiskt säker minskning av andelen oroade. De äldre känner sig alltså piggare, relativt sett än vad man gjorde vid början av 80-talet.

I samtliga åldersklasser känner kvinnor oro för hälsan i större utsträckning än män, men skillnaden minskar successivt med stigande ålder, för att bland de allra äldsta bara vara någon enstaka procentenhet.

I översiktstabellen visas också att ensamstående inom flertalet åldersklasser känner större oro för hälsan än jämnåriga som är sammanboende. Däremot är skillnaderna små mellan de olika socioekonomiska klasserna.

### 23.6.2 Oro för familjens ekonomi

Oron för ekonomin följer naturligt konjunkturernas upp- och nedgångar. Allmänt sett har oron ökat kraftigt sedan början av 80-talet, och i början av 2000-talet sade sig 28 procent av befolkningen vara oroliga för familjens ekonomiska situation under den kommande tiden. Detta är en ökning med cirka åtta procentenheter sedan början av 1980-talet.

Intressantare är dock att studera hur utvecklingen sett ut under olika perio-

der, så som den visas i de multivariata tvärsnittsanalyserna nedan. Den detaljerade redovisningen efter kön och ålder, familjeförhållande och socioekonomisk grupp kan studeras i översiktstabell 2 i slutet av detta kapitel.

### Multivariata tvärsnittsanalyser

Kommentarerna nedan avser resultaten från de multivariata tvärsnittsanalyser som speglar utvecklingen över tid med avseende på ålder och med konstant-hållning av familjeförhållanden, klass och region.

I diagram 23.3.1 visas att oron för den egna ekonomiska situationen ökar från 20-års-åldern upp till den yngre medelåldern (man lämnar föräldrahemmet, skall söka sig ut på arbetsmarknaden och så småningom bilda eget). Kurvorna från början och slutet av 80-talet visar att 30 och upp till drygt 35 procent av ungdomarna, 20 – 35 år, kände oro för sin ekonomi, en oro som sedan minskar successivt med stigande ålder till nedåt 5 procent i pensionärsåldrarna.

I samband med lågkonjunkturen och massarbetslösheten vid mitten av 90-talet ökade andelen som oroade sig för ekonomin dramatiskt i alla åldersgrupper, men mest markant bland ungdomar och yngre medelålders. 1996/97 kände 50 procent, varannan av ungdomarna i 30-årsåldern, oro för sin eller familjens ekonomi. Efter 40-årsåldern minskade andelen oroade åter markant, men med genomgående högre värden än under 80-talet.

Vid 2000-talets början ser vi åter en viss nedgång för andelarna som oroar sig för sin ekonomi – främst bland ungdomar och yngre medelålders personer. Man intar en slags medelnivå mellan åttiotalets högkonjunktur och nittiotalets lågkonjunktur.

Bland de äldre är "återgången" mindre, man oroar sig i ungefär samma utsträckning vid början av 2000-talet som vid 90-talets mitt. Dessa äldre tycks också över huvud taget tillhöra de minst

konjunkturkänsliga grupperna. Det är bland ålderspensionärerna som skillnaderna mellan de olika tidsepokerna varit lägst.

Kvinnor är oftare än män oroliga för familjens ekonomi – könsskillnaderna är störst under ungdomsåren och den yngre medelåldern, men minskar sedan med stigande ålder. Framför allt gäller detta under 90-talets arbetslöshetskris, men även vid 2000-talets början är könsskillnaderna påtagliga bland de yngre (diagram 23.3.b).

I alla åldrar är fler arbetare oroliga för familjens ekonomi än tjänstemän på hög- och mellannivå. Detta är mest påfallande bland unga och medelålders arbetare vid 90-talets mitt då "oros-nivån" för flera åldersgrupper närmar sig 60 procent (diagram 23.3.c). Med stigande ålder minskar skillnaderna mellan klasserna något, och bland de äldsta ligger andelen oroade under 15 procent både bland arbetare och tjänstemän vid samtliga tidsperioder.

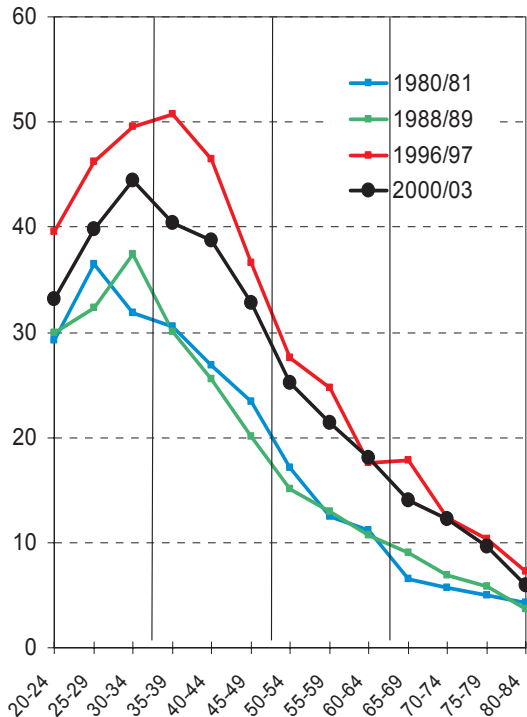
Slutligen visas i diagram 23.3.d att ensamstående genomgående är mera oroliga för sin ekonomi än samboende. Detta har givetvis en reell bakgrund i att ensamstående inte kan leva lika billigt som samboende: stordriftsfördelen bortfaller. Undantag utgörs av de allra yngsta. Även här är skillnaderna mest accentuerade vid 90-talets mitt och i början av 2000-talet.

### 23.6.3 Oro för den internationella situationen

Den sista indikatorn har tagits med för att spegla kontrasten mellan en oro som främst sammanhänger med den intervjuedes egna eller familjens privata förhållanden och en oro som rör mera allmänna eller globala förhållanden. Vi ställde frågan "Har Du själv under den senaste tiden känt Dig orolig för den internationella situationen, t.ex. risken för krig?". Här rör vi oss antagligen med än mer konjunkturkänsliga förhållanden,

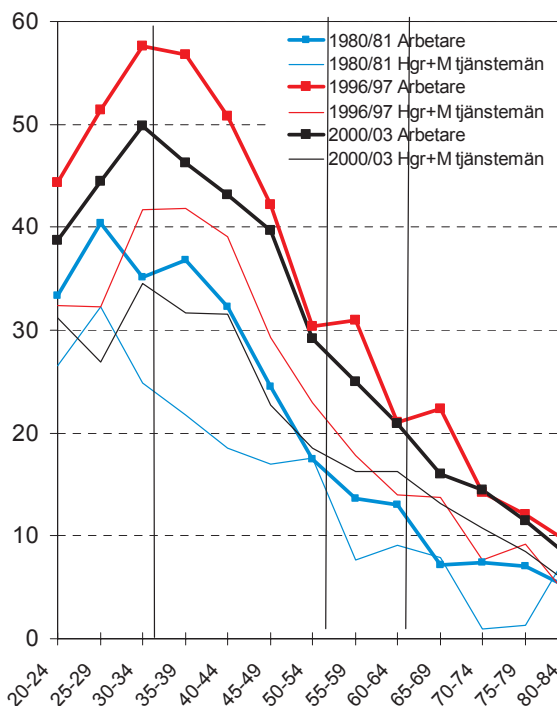
**Diagram 23.4.a**

**Personer som är oroliga för sin ekonomi, efter period och ålder. Med kontroll för kön, klass, familjesituation och region. Procenttal. Källa: ULF 1980-2003**



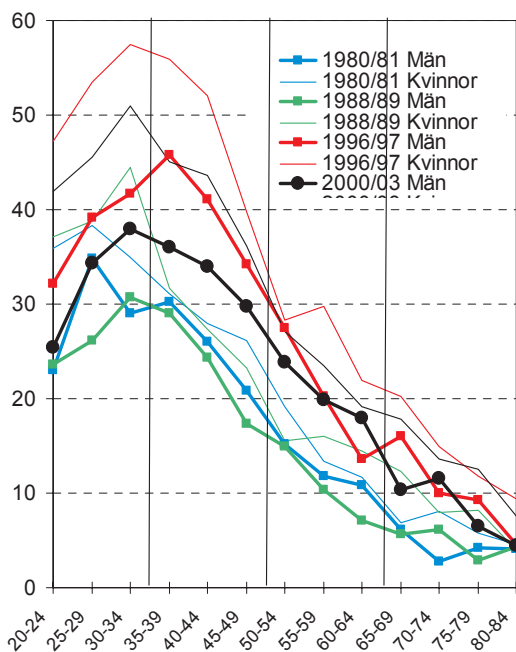
**Diagram 23.4.c**

**Personer som är oroliga för sin ekonomi, efter klass, period och ålder. Med kontroll för kön, familjesituation och region. Procenttal. Källa: ULF 1980-2003**



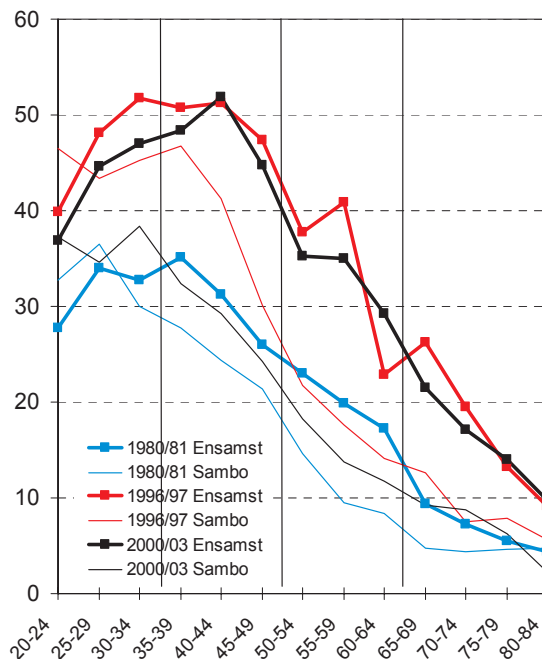
**Diagram 23.4.b**

**Personer som är oroliga för sin ekonomi, efter kön, period och ålder. Med kontroll för klass, familjesituation och region. Procenttal. Källa: ULF 1980-2003**



**Diagram 23.4.d**

**Personer som är oroliga för sin ekonomi, efter familjesituation, period och ålder. Med kontroll för kön, klass, och region. Procenttal. Källa: ULF 1980-2003**





där dagsaktuella skeenden som en plötsligt uppflammande konflikt kan göra tidigare lämnade svar överspelade. Således, istället för att knyta alltför stor uppmärksamhet till de faktiska nivåerna i översiktstabellen, bör intresset riktas mot relationerna mellan de skilda befolkningsgrupperna.

45 procent av hela befolkningen kände vid början av 2000-talet oro för den internationella situationen. Det är fler än de som oroar sig för sin hälsa och familjens ekonomi. Men medan oron för de privata förhållandena ökat kraftigt sedan början av 80-talet har det skett en mera markant minskning, i positiv riktning, beträffande den internationella oron. Sedan 1980 har andelen som oroar sig minskat med drygt 20 procentenheter. I huvudsak har detta inträffat under 90-talets nya internationella situation där öst-västkonflikten delvis försvunnit från dagordningen.

Vidare kan noteras att medan oron för hälsan ökar successivt med stigande ålder och oron för ekonomin ännu tydligare går i motsatt riktning, är oron för de internationella förhållandena någorlunda konstant oavsett ålder – något lägre nivåer bland de yngsta och de äldsta; något högre i åldrarna däremellan. Gemensamt för de tre oros-indikatorerna som redovisats i avsnittet är dock att kvinnorna ligger på högre nivåer än männen inom var och en av åldersklasserna.

### 23.7 Sammanfattning

Utsattheten för våld/hot har ökat under de senaste 25 åren. Detta kan vi konstatera både när vi ser till de data som redovisas utifrån SCB:s "offerundersökningar" (som är en årlig integrerad del av SCB:s undersökningar av levnadsförhållandena, ULF) och när man studerar utvecklingen av den officiella kriminalstatistiken av polisanmälda fall av misshandel etc., som handhas av Brottsförebyggande rådet (BRÅ). Utvecklingen kan för båda dessa statistikkällor vara en

konsekvens av två skeenden i samhället. Dels kan den faktiska vålds-/hotnivån ha ökat i viss omfattning, dels kan resultaten spegla en mer omfattande observations och avtagande tolerans för våld och hotelser.

Risken för våld eller hot är högst i den yngsta åldersgruppen och minskar sedan successivt med stigande ålder. 13-14 procent av 20-29-åringarna utsätts årligen för något *våld eller hot* – en andel som sedan sjunker till någon enstaka procent i åldrarna över 65 år.

Hela den ökning av andelen utsatta för våld eller hot vi kunnat konstatera förklaras av ökningen bland de yngre – allra tydligast bland 20-29-åringarna, där ökningen sedan början av 80-talet är hela fem procentenheter. Bland ålderspensionärerna förekommer över huvud taget inga signifikanta skillnader.

Vi har vid samtliga undersökningar sedan början av 80-talet sett att *oron för att bli utsatt för något våld eller hot* är mycket utbredd i de äldre generationerna. Totalt uppger cirka 520 000 pensionärer över 55 år att man någon gång avstått från att ge sig ut på kvällen. Detta är ju en mycket hög siffra, och även om den inte korresponderar mot objektiva risker, så pekar den mot betydande välfärdsproblem.

Från början av 2000-talet kan vi emellertid visa att oron för att bli utsatt för våld är ett alltmer *ökande* problem även bland ungdomar och yngre medelålders personer. Ökningen har varit kraftigast bland yngre kvinnor, 20-44 år, och bland kvinnor mellan 75 och 84 år (cirka tio procentenheter).

Drygt 1,6 miljoner personer eller 25 procent av befolkningen uppger att man tillhör hushåll som under en ettårsperiod blivit *utsatta för någon stöld eller skadegörelse*. Yngre tillhör betydligt oftare än äldre hushåll som drabbats. Utvecklingen generellt visar en tydlig ökning av andelen drabbade hushåll sedan början av 80-talet, drygt fyra procentenheter.

Denna ökning är statistiskt säkerställd för samtliga åldersgrupper upp till 75 år.

I ett par avslutande avsnitt om några "oroande förhållanden" som kan påverka människors trygghet visas bl.a. att oron för den egna hälsan har krupit nedåt i åldrarna och att detta medfört en påtaglig utjämning mellan generationerna. De

äldre känner sig alltså piggare, relativt sett, än vad man gjorde vid början av 80-talet. I ett avsnitt visar vi också att oron för den egna ekonomin framöver är betydligt högre bland yngre och medelålders än bland ålderspensionärerna.

**INFORMATION TILL TABELLERNAS PÅ FÖLJANDE SIDOR:****1) Något våld eller hot**

*Definition:* Har svarat "ja" på någon av följande frågor: "Har Du själv under de senaste 12 månaderna varit utsatt för någon eller några av följande händelser: A) Våld som ledde till sådana skador att det krävde besök hos läkare, tandläkare eller sjuksköterska; B) Våld som ledde till synliga märken eller kroppsskada utan läkarbesök; C) Våld som inte ledde till synliga märken eller kroppsskada; D) Hot eller hotelser om våld som var farliga eller så allvarliga att Du blev rädd?".

*"Nulägesbeskrivning":* År 2002-04.

*Trend:* Följande år ingår: 1980-2004.

*Differens (då åldersklassen 85+ ingår):* Jämförelse mellan perioden 1988-89 och 2002-04.

**2) Något våld**

*Definition:* Något av alternativen A) - C) enligt not 1 ovan.

*"Nulägesbeskrivning":* År 2002-04.

*Trend:* Följande år ingår: 1980-2004.

*Differens (då åldersklassen 85+ ingår):* Jämförelse mellan perioden 1988-89 och 2002-04.

**3) Något bostadsvåld eller -hot**

*Definition:* Något av alternativen A) - D) enligt not 1 ovan för våld/hot i egen eller annans bostad.

*"Nulägesbeskrivning":* År 2002-04.

*Trend:* Följande år ingår: 1980-2004.

*Differens (då åldersklassen 85+ ingår):* Jämförelse mellan perioden 1988-89 och 2002-04.

**4) Något gatuvåld eller -hot**

*Definition:* Något av alternativen A) - D) enligt not 1 ovan för våld/hot på "tåg, buss eller tunnelbana eller -station", "restaurang, dansställe, folkpark eller annat nöjesställe" eller "gata, torg eller annan allmän plats".

*"Nulägesbeskrivning":* År 2002-04.

*Trend:* Följande år ingår: 1980-2004.

*Differens (då åldersklassen 85+ ingår):* Jämförelse mellan perioden 1988-89 och 2002-04.

**5) Avstått att gå ut på kvällen**

*Definition:* Svarat "ja, ofta" eller "ja, någon gång" på frågan "Har det under de senaste 12 månaderna hänt att Du avstått från att ge Dig ut på kvällen av oro för att bli överfallen, rånad eller på annat sätt ofredad?".

*"Nulägesbeskrivning":* År 2002-04.

*Trend:* Följande år ingår: 1980-1985; 1987-2004.

*Differens (då åldersklassen 85+ ingår):* Jämförelse mellan perioden 1988-89 och 2002-04.

## 6) Någon stöld eller skadegörelse

*Definition:* Har svarat "ja" på någon av följande frågor: "Har Du eller någon i Ditt hushåll blivit utsatt för något eller några av följande brott under de senaste 12 månaderna: Stöld eller skadegörelse i... A) ...i ordinarie bostaden; B) ...på vind, i källare, i garage eller annat förvaringsutrymme; C) ...i fritidsbostaden; D) ...av bil; E) ...av något i eller från bilen; F) ...av cykel, moped, MC eller delar av dessa; G) ...annan stöld, t.ex. på arbetsplatsen, i samband med resor, av båt etc?".

*"Nulägesbeskrivning":* År 2002-03.

*Trend:* Följande år ingår: 1982-2003.

*Differens (då åldersklassen 85+ ingår):* Jämförelse mellan perioden 1988-89 och 2002-03.

## 7) Därav: i bostad eller förråd

*Definition:* Har svarat "ja" på någon av följande frågor: "Har Du eller någon i Ditt hushåll blivit utsatt för något eller några av följande brott under de senaste 12 månaderna: Stöld eller skadegörelse i... A) ...i ordinarie bostaden; B) ...på vind, i källare, i garage eller annat förvaringsutrymme;

*"Nulägesbeskrivning":* År 2002-03.

*Trend:* Följande år ingår: 1982-1985; 1987-2003.

*Differens (då åldersklassen 85+ ingår):* Jämförelse mellan perioden 1988-89 och 2002-03.

## 8) Oro för inbrott i bostaden

*Definition:* Har svarat "ja, ofta" eller "ja, då och då" på frågan "Vissa förhållanden eller situationer kan ju ibland upplevas som oroande eller skrämmande. Har Du själv under den senaste tiden känt Dig orolig för: ...inbrott eller skadegörelse i bostaden?".

*"Nulägesbeskrivning":* År 2002-03.

*Trend:* Följande år ingår: 1980-81; 1985-85; 1988-89; 1993; 1996-2003.

*Differens (då åldersklassen 85+ ingår):* Jämförelse mellan perioden 1988-89 och 2002-03.

## 9) Skadegörelse i bostadsområdet

*Definition:* Har svarat "ja, mycket vanligt" eller "ja, ganska vanligt" på frågan: "Är det vanligt här i bostadsområdet att det förekommer skadegörelse eller åverkan på gemensamma utrymmen, lekplatser, parker eller dylikt?".

*"Nulägesbeskrivning":* År 2002-04.

*Trend:* Följande år ingår: 1980-85; 1990-2004.

*Differens (då åldersklassen 85+ ingår):* Jämförelse mellan perioden 1988-89 och 2002-04.

**10) Oroar sig för sin egen hälsa**

*Definition:* Har svarat "ja, ofta" eller "ja, då och då" på frågan "Vissa förhållanden eller situationer kan ju ibland upplevas som oroande eller skrämmande. Har Du själv under den senaste tiden känt Dig orolig för: ...Din egen hälsa?".

*"Nulägesbeskrivning":* År 2002-03.

*Trend:* Följande år ingår: 1980-81; 1988-89; 1993; 1996-2003.

*Differens (då åldersklassen 85+ ingår):* Jämförelse mellan perioden 1988-89 och 2002-03.

**11) Oroar sig för familjens ekonomi**

*Definition:* Har svarat "ja, ofta" eller "ja, då och då" på frågan "Vissa förhållanden eller situationer kan ju ibland upplevas som oroande eller skrämmande. Har Du själv under den senaste tiden känt Dig orolig för: ...Din eller familjens ekonomi under det kommande året?".

*"Nulägesbeskrivning":* År 2002-03.

*Trend:* Följande år ingår: 1980-81; 1984-85; 1988-89; 1993; 1996-2003.

*Differens (då åldersklassen 85+ ingår):* Jämförelse mellan perioden 1988-89 och 2002-03.

**12) Oroar sig för den internationella situationen**

*Definition:* Har svarat "ja, ofta" eller "ja, då och då" på frågan "Vissa förhållanden eller situationer kan ju ibland upplevas som oroande eller skrämmande. Har Du själv under den senaste tiden känt Dig orolig för: ...den internationella situationen, t.ex. risken för krig?".

*"Nulägesbeskrivning":* År 2002-03.

*Trend:* Följande år ingår: 1980-81; 1984-85; 1988-89; 1993; 1996-2003.

*Differens (då åldersklassen 85+ ingår):* Jämförelse mellan perioden 1988-89 och 2002-03.

**13) Antal i befolkningen:** I denna tabell redovisas befolkningsgenomsnittet inom resp. grupp för åren 2002-2004.

**Antal intervjuer:** För uppgifter om antal intervjuer i de olika befolkningsgrupperna hänvisas till översiktstabell 1 i kapitel 5 sid 132-139.

## ÖVERSIKTSTABELL 1: UTSATTHET FÖR KRIMINALITET

"Nuläget" i procent, och utvecklingen, i procentenheter, sedan början av 1980-talet. Jämförelseår för respektive indikator anges i fotnoter.

|                      |                         | Något våld eller hot <sup>1</sup> |      |   | Något våld <sup>2</sup> |      | Något bostads-<br>våld eller hot <sup>3</sup> |     | Något gatuvåld<br>eller hot <sup>4</sup> |   |      |      |   |
|----------------------|-------------------------|-----------------------------------|------|---|-------------------------|------|---|-----|--|---|------|------|---|
| 1                    | Samtliga 20-84 år       | 6,8                               | +2,7 | * | 3,4                     | +1,5 | *   | 1,4 | +0,5                                     | * | 2,7  | +0,5 |   |
| 2                    | Kvinnor 20-84 år        | 7,0                               | +3,3 | * | 3,0                     | +1,8 | *   | 1,9 | +0,6                                     | * | 1,7  | +0,2 |   |
| 3                    | Män 20-84 år            | 6,6                               | +2,0 | * | 3,8                     | +1,2 | *   | 0,9 | +0,5                                     | * | 3,7  | +0,7 |   |
| 4                    | Samtliga 20-64 år       | 8,1                               | +3,3 | * | 4,1                     | +1,8 | *   | 1,7 | +0,6                                     | * | 3,2  | +0,6 |   |
| 5                    | Kvinnor 20-64 år        | 8,6                               | +4,2 | * | 3,7                     | +2,2 | *   | 2,3 | +0,7                                     | * | 2,0  | +0,3 |   |
| 6                    | Män 20-64 år            | 7,7                               | +2,4 | * | 4,5                     | +1,4 | *   | 1,1 | +0,5                                     | * | 4,3  | +0,8 |   |
| 7                    | Samtliga 65-84 år       | 1,3                               | -0,2 |   | 0,5                     | +0,1 |   | 0,3 | +0,1                                     |   | 0,8  | -0,1 |   |
| 8                    | Kvinnor 65-84 år        | 1,0                               | -0,3 |   | 0,3                     | +0,1 |   | 0,4 | +0,1                                     |   | 0,5  | -0,2 |   |
| 9                    | Män 65-84 år            | 1,5                               | -0,1 |   | 0,6                     | +0,0 |   | 0,2 | +0,1                                     |   | 1,1  | +0,1 |   |
| 10                   | Samtliga 55+ år         | 2,8                               | +1,0 |   | 1,0                     | +0,5 |   | 0,5 | +0,1                                     |   | 1,0  | +0,2 |   |
| 11                   | Kvinnor 55+ år          | 3,2                               | +1,4 |   | 1,2                     | +0,9 |   | 0,6 | +0,2                                     |   | 0,8  | +0,1 |   |
| 12                   | Män 55+ år              | 2,3                               | +0,5 |   | 0,8                     | +0,1 |   | 0,3 | +0,1                                     |   | 1,2  | +0,3 |   |
| 13                   | Samtliga 55+ m. pension | 1,9                               | ..   |   | 0,6                     | ..   |   | 0,5 | ..                                       |   | 1,0  | ..   |   |
| 14                   | Kvinnor 55+ m. pension  | 1,7                               | ..   |   | 0,5                     | ..   |   | 0,7 | ..                                       |   | 0,7  | ..   |   |
| 15                   | Män 55+ m. pension      | 2,1                               | ..   |   | 0,8                     | ..   |   | 0,3 | ..                                       |   | 1,5  | ..   |   |
| <b>ÅLDER</b>         |                         |                                   |      |   |                         |      |   |     |  |   |      |      |   |
| 16                   | Samtliga 20-29 år       | 13,4                              | +5,0 | * | 8,0                     | +3,3 | *   | 2,2 | +0,8                                     | * | 7,9  | +2,0 | * |
| 17                   | 30-44 år                | 7,8                               | +3,6 | * | 3,9                     | +2,0 | *   | 1,9 | +0,9                                     | * | 2,4  | +0,7 |   |
| 18                   | 45-54 år                | 7,1                               | +3,4 | * | 3,3                     | +1,8 | *   | 1,9 | +0,8                                     | * | 1,8  | +0,4 |   |
| 19                   | 55-64 år                | 4,7                               | +2,4 | * | 1,7                     | +1,1 | *   | 0,6 | +0,1                                     |   | 1,3  | +0,5 | * |
| 20                   | 65-74 år                | 1,6                               | +0,2 |   | 0,7                     | +0,3 |   | 0,3 | +0,3                                     |   | 1,1  | +0,1 |   |
| 21                   | 75-84 år                | 0,8                               | -0,7 |   | 0,1                     | -0,2 |   | 0,3 | -0,2                                     |   | 0,4  | -0,2 |   |
| 22                   | 85+ år                  | 1,4                               | +0,8 |   | 0,7                     | +0,1 |   | 0,6 | +0,6                                     |   | 0,6  | +0,4 |   |
| <b>KÖN OCH ÅLDER</b> |                         |                                   |      |   |                         |      |   |     |  |   |      |      |   |
| 23                   | Kvinnor 20-29 år        | 11,3                              | +4,5 | * | 5,5                     | +2,7 | *   | 2,8 | +0,4                                     |   | 4,7  | +1,1 |   |
| 24                   | 30-44 år                | 8,9                               | +5,1 | * | 3,7                     | +2,6 | *   | 2,7 | +1,4                                     | * | 1,6  | +0,5 |   |
| 25                   | 45-54 år                | 8,0                               | +4,0 | * | 3,6                     | +2,1 | *   | 2,5 | +0,8                                     |   | 1,1  | -0,1 |   |
| 26                   | 55-64 år                | 6,2                               | +3,6 | * | 2,3                     | +1,9 | *   | 0,8 | +0,2                                     |   | 1,2  | +0,5 |   |
| 27                   | 65-74 år                | 1,3                               | +0,1 |   | 0,5                     | +0,4 |   | 0,5 | +0,5                                     | * | 0,6  | +0,0 |   |
| 28                   | 75-84 år                | 0,8                               | -0,6 |   | 0,1                     | -0,2 |   | 0,3 | -0,4                                     |   | 0,4  | -0,4 |   |
| 29                   | 85+ år                  | 1,9                               | +1,0 |   | 1,0                     | +0,2 |   | 0,9 | +0,9                                     |   | 1,0  | +0,6 |   |
| 30                   | Män 20-29 år            | 15,4                              | +5,5 | * | 10,3                    | +3,8 | *   | 1,6 | +1,1                                     | * | 10,9 | +2,8 | * |
| 31                   | 30-44 år                | 6,7                               | +2,2 |   | 4,1                     | +1,5 | *   | 1,1 | +0,4                                     |   | 3,2  | +0,9 |   |
| 32                   | 45-54 år                | 6,2                               | +2,7 | * | 2,9                     | +1,6 | *   | 1,3 | +0,9                                     | * | 2,5  | +0,9 |   |
| 33                   | 55-64 år                | 3,3                               | +1,3 |   | 1,1                     | +0,3 |   | 0,4 | +0,1                                     |   | 1,4  | +0,6 |   |
| 34                   | 65-74 år                | 2,0                               | +0,3 |   | 0,9                     | +0,2 |   | 0,1 | +0,2                                     |   | 1,6  | +0,2 |   |
| 35                   | 75-84 år                | 0,8                               | -0,7 |   | 0,1                     | -0,2 |   | 0,4 | +0,2                                     |   | 0,4  | +0,1 |   |
| 36                   | 85+ år                  | 0,5                               | +0,5 |   | 0,0                     | +0,0 |   | 0,0 | +0,0                                     |   | 0,0  | +0,0 |   |

\* anger att förändringen är "statistiskt säker" (signifikant)

|                      | Avstått att gå ut på kvällen <sup>5</sup> |       |   | Någon stöld eller skadegörelse <sup>6</sup> |      | Därav: i bostad eller förråd <sup>7</sup> |     | Oro för inbrott i bostaden <sup>8</sup> |      | Skadegörelse i bostadsområdet <sup>9</sup> |      | Antal i befolkningen (1000-tal) <sup>13</sup> |       |
|----------------------|---|-------|---|---|------|---|-----|---|------|--|------|---|-------|
| 1                    | 16,8                                      | +4,3  | * | 25,1  | +4,5 | *   | 6,0 | -0,1                                    | 23,7 | +2,2                                       | 12,9 | -0,6  | 6 546 |
| 2                    | 26,3                                      | +5,5  | * | 23,8  | +4,1 | *   | 6,2 | -0,5                                    | 26,4 | +0,9                                       | 14,1 | -0,4  | 3 297 |
| 3                    | 7,1                                       | +3,2  | * | 26,4  | +4,8 | *   | 5,7 | +0,3                                    | 20,9 | +3,7                                       | 11,8 | -0,9  | 3 249 |
| 4                    | 13,9                                      | +4,8  | * | 28,4  | +4,9 | *   | 6,4 | +0,0                                    | 23,7 | +2,9                                       | 13,5 | -0,3  | 5 210 |
| 5                    | 22,2                                      | +6,3  | * | 27,3  | +4,7 | *   | 6,6 | -0,5                                    | 26,3 | +1,8                                       | 14,6 | -0,3  | 2 561 |
| 6                    | 5,8                                       | +3,4  | * | 29,6  | +5,1 | *   | 6,1 | +0,5                                    | 21,1 | +4,0                                       | 12,3 | -0,3  | 2 648 |
| 7                    | 28,6                                      | +3,3  |   | 11,9  | +1,8 |   | 4,3 | -0,9                                    | 23,9 | -0,6                                       | 10,8 | -1,8  | 1 337 |
| 8                    | 41,0                                      | +4,1  |   | 11,8  | +1,4 |   | 4,8 | -1,0                                    | 26,8 | -2,4                                       | 12,1 | -0,4  | 736   |
| 9                    | 13,4                                      | +2,8  |   | 12,1  | +2,2 | *   | 3,7 | -0,8                                    | 20,4 | +1,8                                       | 9,2  | -3,5  | 601   |
| 10                   | 24,0                                      | +2,3  |   | 14,0  | +2,8 |   | 4,4 | -1,1                                    | 25,9 | +1,9                                       | 11,1 | -1,8  | 2 692 |
| 11                   | 35,1                                      | +2,4  |   | 13,0  | +2,1 |   | 4,6 | -1,3                                    | 28,1 | -0,3                                       | 12,0 | -1,2  | 1 439 |
| 12                   | 11,4                                      | +2,6  |   | 15,3  | +3,6 |   | 4,1 | -0,9                                    | 23,3 | +4,5                                       | 10,2 | -2,6  | 1 253 |
| 13                   | 28,3                                      | ..    |   | 12,3  | ..   |   | 4,7 | ..                                      | 25,0 | ..   | 11,3 | ..  | 1 839 |
| 14                   | 39,7                                      | ..    |   | 11,5  | ..   |   | 4,9 | ..                                      | 27,7 | ..   | 12,2 | ..  | 1 037 |
| 15                   | 13,9                                      | ..    |   | 13,5  | ..   |   | 4,4 | ..                                      | 21,6 | ..   | 10,3 | ..  | 802   |
| <b>ÅLDER</b>         |   |       |   |   |      |   |     |   |      |  |      |   |       |
| 16                   | 14,7                                      | +7,9  | * | 36,1  | +6,3 | *   | 8,4 | +1,2                                    | 16,8 | -0,1                                       | 16,4 | +1,0  | 1 074 |
| 17                   | 11,5                                      | +5,6  | * | 31,4  | +5,8 | *   | 6,8 | +0,4                                    | 23,5 | +3,5                                       | 13,4 | +0,4  | 1 808 |
| 18                   | 14,0                                      | +4,2  | * | 27,0  | +4,7 | *   | 5,9 | +0,2                                    | 25,3 | +1,0                                       | 12,7 | -0,7  | 1 191 |
| 19                   | 16,6                                      | +0,2  |   | 17,8  | +4,3 | *   | 4,2 | -1,5                                    | 28,9 | +5,1                                       | 11,8 | -1,6  | 1 136 |
| 20                   | 23,8                                      | +0,1  |   | 13,5  | +2,3 | *   | 4,3 | -1,4                                    | 26,1 | +1,7                                       | 11,1 | -1,8  | 748   |
| 21                   | 35,0                                      | +6,6  | * | 9,9   | +1,9 |   | 4,3 | +0,1                                    | 21,0 | -3,1                                       | 10,4 | -1,5  | 588   |
| 22                   | 37,9                                      | +7,4  |   | 7,7   | +2,6 |   | 5,8 | +1,9                                    | 20,6 | -2,9                                       | 9,0  | +3,0  | 219   |
| <b>KÖN OCH ÅLDER</b> |   |       |   |   |      |   |     |   |      |  |      |   |       |
| 23                   | 24,4                                      | +12,2 | * | 34,7  | +6,7 | *   | 7,8 | +0,0                                    | 18,8 | -1,6                                       | 16,8 | -0,4  | 520   |
| 24                   | 19,2                                      | +8,0  | * | 31,0  | +6,4 | *   | 7,7 | +1,0                                    | 26,6 | +2,9                                       | 16,1 | +2,3  | 886   |
| 25                   | 22,0                                      | +4,7  | * | 25,2  | +3,1 |   | 6,2 | -1,5                                    | 28,6 | +0,6                                       | 12,7 | -2,3  | 602   |
| 26                   | 25,2                                      | -1,1  |   | 16,4  | +3,5 | *   | 4,3 | -1,8                                    | 30,9 | +3,0                                       | 12,4 | -1,7  | 553   |
| 27                   | 35,5                                      | -1,3  |   | 13,4  | +2,4 | *   | 4,8 | -1,4                                    | 28,2 | -1,6                                       | 11,9 | -0,7  | 393   |
| 28                   | 47,6                                      | +10,1 | * | 9,9   | +0,9 |   | 4,7 | -0,3                                    | 25,1 | -2,6                                       | 12,3 | +0,0  | 343   |
| 29                   | 46,4                                      | +7,0  |   | 6,6   | +1,9 |   | 4,9 | +0,6                                    | 22,9 | -3,9                                       | 8,7  | -2,0  | 150   |
| 30                   | 5,6                                       | +4,0  | * | 37,4  | +5,9 | *   | 9,0 | +2,3                                    | 15,0 | +1,3                                       | 16,0 | +2,4  | 554   |
| 31                   | 4,1                                       | +3,2  | * | 31,7  | +5,3 | *   | 5,9 | -0,2                                    | 20,4 | +4,0                                       | 10,7 | -1,4  | 922   |
| 32                   | 5,8                                       | +3,9  | * | 28,8  | +6,2 | *   | 5,6 | +1,9                                    | 22,1 | +1,5                                       | 12,7 | +1,0  | 588   |
| 33                   | 8,5                                       | +2,2  | * | 19,2  | +5,1 | *   | 4,1 | -1,3                                    | 27,1 | +7,5                                       | 11,3 | -1,5  | 584   |
| 34                   | 10,7                                      | +2,2  |   | 13,7  | +2,2 |   | 3,8 | -1,5                                    | 23,8 | +5,7                                       | 10,1 | -3,2  | 355   |
| 35                   | 17,6                                      | +2,4  |   | 9,9   | +3,2 | *   | 3,7 | +0,6                                    | 15,2 | -3,8                                       | 7,8  | -3,4  | 246   |
| 36                   | 21,2                                      | +7,5  |   | 10,1  | +3,3 |   | 7,8 | +4,4                                    | 16,0 | -0,8                                       | 9,5  | +12,6   | 69    |

## ÖVERSIKTSTABELL 1: UTSATTHET FÖR KRIMINALITET

"Nuläget" i procent, och utvecklingen, i procentenheter, sedan början av 1980-talet.

Jämförelseår för respektive indikator anges i fotnoter.

|                            |                  |          | Något våld eller hot <sup>1</sup> | Något våld <sup>2</sup> | Något bostads-våld eller hot <sup>3</sup> | Något gatuvåld eller hot <sup>4</sup> |
|----------------------------|------------------|----------|-----------------------------------|-------------------------|---|---------------------------------------|
| <b>FAMILJEFÖRHÅLLANDEN</b> |                  |          |                                   |                         |   |                                       |
| <b>Ensamstående</b>        |                  |          |                                   |                         |   |                                       |
| 37                         | Kvinnor          | 30-54 år | 13,5 +4,9 *                       | 6,5 +3,5 *              | 7,2 +3,1 *                                | 2,2 -0,2                              |
| 38                         |                  | 55-64 år | 7,3 +4,0 *                        | 2,9 +1,6                | 1,6 +0,9                                  | 2,6 +1,8 *                            |
| 39                         |                  | 65-74 år | 2,9 +1,3                          | 1,2 +1,0                | 1,1 +1,4 *                                | 1,6 +1,1                              |
| 40                         |                  | 75-84 år | 0,8 -1,1                          | 0,2 -0,4                | 0,3 -0,6                                  | 0,5 -0,6                              |
| 41                         |                  | 85+ år   | 2,0 +1,0                          | 1,0 +0,1                | 0,9 +0,9                                  | 1,1 +0,7                              |
| 42                         |                  | 55-84 år | 3,5 +1,2                          | 1,3 +0,7 *              | 0,9 +0,5                                  | 1,5 +0,7                              |
| 43                         | Samtliga kvinnor | 20-84 år | 9,0 +3,4 *                        | 4,3 +2,3 *              | 3,8 +1,5 *                                | 2,8 +0,5                              |
| 44                         | Män              | 30-54 år | 8,8 +1,5                          | 4,7 +1,2                | 1,8 +1,0                                  | 4,9 +0,9                              |
| 45                         |                  | 55-64 år | 5,1 +2,2                          | 3,3 +2,0                | 0,4 -0,2                                  | 3,6 +2,5 *                            |
| 46                         |                  | 65-74 år | 4,5 +0,7                          | 2,2 +0,7                | 0,4 +0,2                                  | 3,8 +1,5                              |
| 47                         |                  | 75-84 år | 1,6 -0,1                          | 0,4 +0,4                | 1,2 +0,4                                  | 0,4 +0,2                              |
| 48                         |                  | 85+ år   | 0,9 +1,0                          | 0,0 +0,0                | 0,0 +0,0                                  | 0,0 +0,0                              |
| 49                         |                  | 55-84 år | 4,0 +0,9                          | 2,2 +1,1 *              | 0,6 +0,1                                  | 2,8 +1,5 *                            |
| 50                         | Samtliga män     | 20-84 år | 10,9 +3,0 *                       | 6,7 +2,1 *              | 1,7 +1,0 *                                | 7,4 +1,7 *                            |
| 51                         | Båda könen       | 30-54 år | 11,0 +3,1 *                       | 5,5 +2,3 *              | 4,3 +1,9 *                                | 3,6 +0,4                              |
| 52                         |                  | 55-64 år | 6,4 +3,2 *                        | 3,1 +1,8 *              | 1,0 +0,4                                  | 3,0 +2,1 *                            |
| 53                         |                  | 65-74 år | 3,4 +1,1                          | 1,5 +0,9                | 0,9 +1,1 *                                | 2,3 +1,2 *                            |
| 54                         |                  | 75-84 år | 1,0 -0,9                          | 0,2 -0,2                | 0,5 -0,3                                  | 0,5 -0,4                              |
| 55                         |                  | 85+ år   | 1,8 +1,0                          | 0,8 +0,0                | 0,7 +0,7                                  | 0,8 +0,5                              |
| 56                         |                  | 55-84 år | 3,7 +1,1 *                        | 1,6 +0,8 *              | 0,8 +0,4                                  | 1,9 +1,0 *                            |
| 57                         | Samtliga         | 20-84 år | 9,9 +3,2 *                        | 5,4 +2,3 *              | 2,8 +1,2 *                                | 5,0 +1,2 *                            |
| <b>Sammanboende</b>        |                  |          |                                   |                         |   |                                       |
| 58                         | Kvinnor          | 30-54 år | 7,0 +4,0 *                        | 2,7 +1,8 *              | 1,1 +0,3                                  | 1,1 +0,2                              |
| 59                         |                  | 55-64 år | 5,7 +3,5 *                        | 2,0 +1,9 *              | 0,5 -0,1                                  | 0,7 -0,1                              |
| 60                         |                  | 65-74 år | 0,2 -0,6                          | 0,1 +0,0                | 0,1 -0,2                                  | 0,0 -0,7 *                            |
| 61                         |                  | 75-84 år | 0,8 +0,7                          | 0,0 +0,4                | 0,3 +0,1                                  | 0,3 -0,1                              |
| 62                         |                  | 85+ år   | 0,9 ..                            | 0,9 ..                  | 0,9 ..                                    | 0,0 ..                                |
| 63                         |                  | 55-84 år | 3,2 +1,7 *                        | 1,1 +1,1 *              | 0,4 -0,1                                  | 0,4 -0,3                              |
| 64                         | Samtliga kvinnor | 20-84 år | 5,8 +3,1 *                        | 2,3 +1,5 *              | 0,8 +0,1                                  | 1,1 +0,0                              |
| 65                         | Män              | 30-54 år | 5,6 +1,9 *                        | 3,3 +1,1 *              | 0,9 +0,3                                  | 2,2 +0,4                              |
| 66                         |                  | 55-64 år | 2,8 +1,0                          | 0,4 -0,2                | 0,4 +0,1                                  | 0,8 +0,1                              |
| 67                         |                  | 65-74 år | 1,3 +0,3                          | 0,6 +0,1                | 0,0 +0,1                                  | 0,9 -0,1                              |
| 68                         |                  | 75-84 år | 0,3 -1,0                          | 0,0 -0,5 *              | 0,0 +0,1                                  | 0,3 +0,0                              |
| 69                         |                  | 85+ år   | 0,0 ..                            | 0,0 ..                  | 0,0 ..                                    | 0,0 ..                                |
| 70                         |                  | 55-84 år | 1,9 +0,4                          | 0,4 -0,2                | 0,2 +0,1                                  | 0,7 +0,0                              |
| 71                         | Samtliga män     | 20-84 år | 4,5 +1,3 *                        | 2,4 +0,6                | 0,6 +0,2                                  | 1,9 +0,1                              |
| 72                         | Båda könen       | 30-54 år | 6,3 +3,0 *                        | 3,0 +1,4 *              | 1,0 +0,3 *                                | 1,6 +0,3                              |
| 73                         |                  | 55-64 år | 4,1 +2,1 *                        | 1,2 +0,8 *              | 0,5 +0,0                                  | 0,7 +0,0                              |
| 74                         |                  | 65-74 år | 0,8 -0,1                          | 0,4 +0,1                | 0,0 +0,0                                  | 0,5 -0,4                              |
| 75                         |                  | 75-84 år | 0,5 -0,3                          | 0,0 -0,1                | 0,1 +0,1                                  | 0,3 +0,0                              |
| 76                         |                  | 85+ år   | 0,2 +0,2                          | 0,2 +0,2                | 0,2 +0,2                                  | 0,0 +0,0                              |
| 77                         |                  | 55-84 år | 2,5 +1,0 *                        | 0,7 +0,4 *              | 0,3 +0,0                                  | 0,6 -0,2                              |
| 78                         | Samtliga         | 20-84 år | 5,2 +2,2 *                        | 2,4 +1,0 *              | 0,7 +0,1                                  | 1,5 +0,1                              |

\* anger att förändringen är "statistiskt säker" (signifikant)



|                            | Avstått att gå ut på kvällen <sup>5</sup> |         | Någon stöld eller skadegörelse <sup>6</sup> |        | Därav: i bostad eller förråd <sup>7</sup> |        | Oro för inbrott i bostaden <sup>8</sup> |        | Skadegörelse i bostadsområdet <sup>9</sup> |        | Antal i befolkningen (1000-tal) <sup>13</sup> |  |
|----------------------------|---|---------|---|--------|---|--------|---|--------|--|--------|---|--|
| <b>FAMILJEFÖRHÅLLANDEN</b> |   |         |   |        |   |        |   |        |  |        |   |  |
| <b>Ensamstående</b>        |   |         |   |        |   |        |   |        |  |        |   |  |
| 37                         | 22,4                                      | +4,4    | 30,2  | -1,1   | 10,1                                      | -3,4 * | 22,4                                    | -5,1 * | 21,7                                       | -7,8 * | 361   |  |
| 38                         | 30,4                                      | -1,2    | 18,6  | +5,6 * | 8,9                                       | +0,5   | 26,4                                    | -5,1   | 17,6                                       | -0,5   | 166   |  |
| 39                         | 42,7                                      | +0,0    | 12,2  | -0,1   | 3,4                                       | -3,2 * | 25,2                                    | -5,4   | 14,4                                       | -0,4   | 154   |  |
| 40                         | 50,5                                      | +9,9 *  | 10,8  | +0,5   | 5,3                                       | -0,7   | 25,0                                    | -2,9   | 13,8                                       | +0,9   | 224   |  |
| 41                         | 45,6                                      | +6,9    | 7,1   | +2,8   | 5,2                                       | +1,4   | 23,2                                    | -0,1   | 9,1  | -1,2   | 138   |  |
| 42                         | 41,9                                      | +3,2    | 13,6  | +1,7   | 5,9                                       | -1,1   | 25,5                                    | -4,8 * | 15,2                                       | +0,1   | 544   |  |
| 43                         | 31,8                                      | +3,6 *  | 22,5  | +2,9 * | 7,7                                       | -1,0   | 22,4                                    | -4,8 * | 17,8                                       | -1,7   | 1 158   |  |
| 44                         | 5,6                                       | +3,9 *  | 33,8  | +4,4 * | 8,7                                       | +0,5   | 16,1                                    | +0,5   | 14,6                                       | -6,2 * | 416   |  |
| 45                         | 14,4                                      | +4,7    | 20,4  | +6,6 * | 7,6                                       | +1,5   | 24,6                                    | +4,8   | 20,2                                       | +3,4   | 132   |  |
| 46                         | 20,7                                      | +5,4    | 15,5  | +5,2 * | 5,5                                       | +0,7   | 22,7                                    | +4,4   | 11,9                                       | -1,4   | 81  |  |
| 47                         | 21,7                                      | +6,7    | 11,9  | +6,3 * | 5,2                                       | +2,2   | 12,9                                    | -5,1   | 9,3  | -2,0   | 83  |  |
| 48                         | 19,0                                      | +3,9    | 8,5   | +1,8   | 7,4                                       | +5,1   | 13,9                                    | -1,9   | 5,3  | +8,9   | 38  |  |
| 49                         | 18,1                                      | +5,1 *  | 16,7  | +6,2 * | 6,4                                       | +1,6   | 20,9                                    | +2,2   | 15,1                                       | +0,7   | 295   |  |
| 50                         | 9,0                                       | +3,9 *  | 29,9  | +5,5 * | 7,8                                       | +1,7 * | 16,3                                    | +1,7   | 15,4                                       | +0,0   | 1 059   |  |
| 51                         | 13,5                                      | +3,9 *  | 32,2  | +1,9   | 9,3                                       | -1,4   | 19,0                                    | -2,2   | 17,9                                       | -7,0 * | 777   |  |
| 52                         | 23,3                                      | +1,1    | 19,4  | +6,0 * | 8,4                                       | +0,9   | 25,6                                    | -0,8   | 18,8                                       | +1,2   | 297   |  |
| 53                         | 35,3                                      | +1,1    | 13,3  | +1,7   | 4,1                                       | -1,9   | 24,3                                    | -2,4   | 13,6                                       | -0,7   | 235   |  |
| 54                         | 42,9                                      | +9,2 *  | 11,1  | +2,0   | 5,3                                       | +0,1   | 21,8                                    | -3,5   | 12,6                                       | +0,1   | 307   |  |
| 55                         | 39,7                                      | +7,1    | 7,4   | +2,7   | 5,7                                       | +2,3   | 21,1                                    | -0,2   | 8,3  | +1,2   | 175   |  |
| 56                         | 33,5                                      | +3,4    | 14,6  | +3,2 * | 6,1                                       | -0,2   | 23,9                                    | -2,6   | 15,2                                       | +0,3   | 840   |  |
| 57                         | 20,9                                      | +3,3 *  | 26,0  | +4,3 * | 7,7                                       | +0,3   | 19,5                                    | -1,8   | 16,6                                       | -0,9   | 2 217   |  |
| <b>Sammanboende</b>        |   |         |   |        |   |        |   |        |  |        |   |  |
| 58                         | 19,7                                      | +7,3 *  | 28,2  | +6,3 * | 6,2                                       | +0,6   | 28,9                                    | +4,4 * | 12,6                                       | +1,9   | 1 127   |  |
| 59                         | 23,1                                      | -1,2    | 15,4  | +2,7   | 2,3                                       | -2,7 * | 32,8                                    | +6,2   | 10,2                                       | -2,4   | 387   |  |
| 60                         | 31,0                                      | -0,8    | 14,2  | +4,2 * | 5,7                                       | +0,0   | 30,0                                    | +1,1   | 10,3                                       | -0,3   | 238   |  |
| 61                         | 42,3                                      | +12,8 * | 8,2   | +1,8   | 3,4                                       | +1,0   | 25,3                                    | -2,5   | 9,7  | -1,1   | 119   |  |
| 62                         | 54,1                                      | ..      | 1,2   | ..     | 1,2                                       | ..     | 19,9                                    | ..     | 5,7  | ..     | 12  |  |
| 63                         | 28,6                                      | +1,4    | 13,9  | +2,8 * | 3,6                                       | -1,3   | 30,8                                    | +3,3   | 10,2                                       | -1,5   | 744   |  |
| 64                         | 23,4                                      | +6,3 *  | 24,5  | +4,8 * | 5,4                                       | -0,4   | 28,6                                    | +3,8 * | 12,2                                       | +0,1   | 2 139   |  |
| 65                         | 4,4                                       | +3,1 *  | 29,3  | +5,7 * | 4,6                                       | +0,2   | 23,0                                    | +4,7 * | 10,3                                       | +0,3   | 1 094   |  |
| 66                         | 6,7                                       | +1,5    | 18,8  | +4,7 * | 3,1                                       | -2,0 * | 27,8                                    | +8,4 * | 8,7  | -2,8 * | 452   |  |
| 67                         | 7,8                                       | +1,3    | 13,1  | +1,3   | 3,3                                       | -2,2 * | 24,1                                    | +5,9   | 9,7  | -3,6 * | 274   |  |
| 68                         | 15,6                                      | +0,1    | 9,0   | +1,6   | 2,9                                       | -0,4   | 16,3                                    | -3,2   | 7,1  | -4,1 * | 163   |  |
| 69                         | 23,5                                      | ..      | 12,0  | ..     | 8,2                                       | ..     | 18,2                                    | ..     | 13,2                                       | ..     | 32  |  |
| 70                         | 8,7                                       | +1,5    | 15,2  | +2,9 * | 3,1                                       | -1,8 * | 24,6                                    | +5,5 * | 8,7  | -3,4 * | 889   |  |
| 71                         | 6,3                                       | +2,8 *  | 24,7  | +4,3 * | 4,7                                       | -0,5   | 23,2                                    | +4,9 * | 10,1                                       | -1,5   | 2 191   |  |
| 72                         | 12,2                                      | +5,4 *  | 28,7  | +6,0 * | 5,4                                       | +0,4   | 26,0                                    | +4,6 * | 11,5                                       | +1,1   | 2 222   |  |
| 73                         | 14,3                                      | -0,2    | 17,2  | +3,8 * | 2,7                                       | -2,4 * | 30,2                                    | +7,1 * | 9,4  | -2,7 * | 839   |  |
| 74                         | 18,7                                      | +0,8    | 13,7  | +2,6 * | 4,4                                       | -1,1   | 26,9                                    | +3,8   | 10,0                                       | -2,1   | 513   |  |
| 75                         | 26,8                                      | +6,3 *  | 8,6   | +1,6   | 3,1                                       | +0,1   | 20,1                                    | -2,4   | 8,2  | -3,0 * | 281   |  |
| 76                         | 31,9                                      | +9,2    | 9,1   | +1,2   | 6,3                                       | -0,6   | 18,7                                    | -13,2  | 11,2                                       | +8,8   | 44  |  |
| 77                         | 17,8                                      | +1,4    | 14,6  | +2,9 * | 3,3                                       | -1,6 * | 27,4                                    | +4,4   | 9,4  | -2,5 * | 1 633   |  |
| 78                         | 14,7                                      | +4,5 *  | 24,6  | +4,6 * | 5,0                                       | -0,4   | 25,9                                    | +4,4 * | 11,1                                       | -0,7   | 4 329   |  |

## ÖVERSIKTSTABELL 1: UTSATTHET FÖR KRIMINALITET

"Nuläget" i procent, och utvecklingen, i procentenheter, sedan början av 1980-talet.

Jämförelseår för respektive indikator anges i fotnoter.

|                             |                  |          | Något våld eller hot <sup>1</sup> |        | Något våld <sup>2</sup> |        | Något bostads-<br>våld eller hot <sup>3</sup> |        | Något gatuvåld<br>eller hot <sup>4</sup> |        |  |
|-----------------------------|------------------|----------|-----------------------------------|--------|-------------------------|--------|---|--------|--|--------|--|
| <b>SOCIOEKONOMISK GRUPP</b> |                  |          |                                   |        |                         |        |   |        |  |        |  |
| <b>Arbetare</b>             |                  |          |                                   |        |                         |        |   |        |  |        |  |
| 79                          | Kvinnor          | 30-54 år | 10,2                              | +6,4 * | 5,3                     | +3,8 * | 2,9   | +1,3 * | 1,1                                      | +0,3   |  |
| 80                          |                  | 55-64 år | 5,8                               | +4,2 * | 3,0                     | +2,9 * | 1,1   | +0,3   | 0,4                                      | +0,1   |  |
| 81                          |                  | 65-74 år | 0,6                               | -0,1   | 0,4                     | +0,3   | 0,2   | +0,2   | 0,0                                      | -0,3   |  |
| 82                          |                  | 75-84 år | 0,7                               | -0,9   | 0,0                     | -0,1   | 0,2   | -0,6   | 0,5                                      | -0,5   |  |
| 83                          |                  | 85+ år   | 2,0                               | +1,0   | 0,7                     | -0,1   | 1,4   | +1,3   | 0,6                                      | -0,3   |  |
| 84                          |                  | 55-84 år | 2,5                               | +1,3 * | 1,2                     | +1,1 * | 0,5   | +0,1   | 0,3                                      | -0,2   |  |
| 85                          | Samtliga kvinnor | 20-84 år | 7,5                               | +4,2 * | 3,9                     | +2,7 * | 1,9   | +0,6 * | 1,5                                      | +0,3   |  |
| 86                          | Män              | 30-54 år | 5,7                               | +2,5 * | 4,0                     | +1,7 * | 1,1   | +0,7 * | 3,0                                      | +1,3 * |  |
| 87                          |                  | 55-64 år | 2,4                               | +1,3   | 1,3                     | +0,9   | 0,2   | +0,2   | 1,1                                      | -0,4   |  |
| 88                          |                  | 65-74 år | 1,9                               | +0,5   | 1,0                     | +0,6   | 0,0   | +0,3   | 1,7                                      | +0,6   |  |
| 89                          |                  | 75-84 år | 0,6                               | -0,5   | 0,3                     | +0,5   | 0,3   | -0,1   | 0,3                                      | +0,4   |  |
| 90                          |                  | 85+ år   | 0,0                               | +0,0   | 0,0                     | +0,0   | 0,0   | +0,0   | 0,0                                      | +0,0   |  |
| 91                          |                  | 55-84 år | 1,8                               | +0,6   | 1,0                     | +0,6   | 0,2   | +0,1   | 1,1                                      | +0,1   |  |
| 92                          | Samtliga män     | 20-84 år | 6,3                               | +1,8   | 4,4                     | +1,4 * | 0,9   | +0,5   | 4,1                                      | +0,8   |  |
| 93                          | Båda könen       | 30-54 år | 7,8                               | +4,4 * | 4,6                     | +2,7 * | 2,0   | +0,9 * | 2,1                                      | +0,8 * |  |
| 94                          |                  | 55-64 år | 4,1                               | +2,8 * | 2,2                     | +1,9 * | 0,6   | +0,2   | 0,8                                      | -0,1   |  |
| 95                          |                  | 65-74 år | 1,2                               | +0,2   | 0,6                     | +0,4   | 0,1   | +0,2   | 0,8                                      | +0,1   |  |
| 96                          |                  | 75-84 år | 0,6                               | -0,7   | 0,1                     | +0,1   | 0,2   | -0,4   | 0,4                                      | -0,2   |  |
| 97                          |                  | 85+ år   | 1,4                               | +0,8   | 0,5                     | +0,0   | 1,0   | +0,9   | 0,4                                      | -0,1   |  |
| 98                          |                  | 55-84 år | 2,2                               | +1,0 * | 1,1                     | +0,9 * | 0,4   | +0,1   | 0,7                                      | -0,1   |  |
| 99                          | Samtliga         | 20-84 år | 6,9                               | +3,0 * | 4,2                     | +2,1 * | 1,4   | +0,5 * | 2,8                                      | +0,6   |  |
| <b>Lägre tjänstemän</b>     |                  |          |                                   |        |                         |        |   |        |  |        |  |
| 100                         | Kvinnor          | 30-54 år | 5,7                               | +3,2 * | 1,8                     | +1,0   | 1,8   | +0,8   | 1,6                                      | +0,5   |  |
| 101                         |                  | 55-64 år | 5,4                               | +2,2   | 1,8                     | +1,0   | 0,7   | +1,1   | 2,2                                      | +0,7   |  |
| 102                         |                  | 65-74 år | 2,2                               | -0,6   | 1,0                     | +0,8   | 0,6   | +0,2   | 1,6                                      | -0,1   |  |
| 103                         |                  | 75-84 år | 1,3                               | ..     | 0,4                     | ..     | 0,4   | ..     | 0,9                                      | ..     |  |
| 104                         |                  | 85+ år   | 0,0                               | ..     | 0,0                     | ..     | 0,0   | ..     | 0,0                                      | ..     |  |
| 105                         |                  | 55-84 år | 3,3                               | +0,6   | 1,2                     | +0,5   | 0,6   | +0,4   | 1,7                                      | +0,4   |  |
| 106                         | Samtliga kvinnor | 20-84 år | 4,9                               | +1,7 * | 1,7                     | +0,8   | 1,3   | +0,4   | 1,8                                      | +0,1   |  |
| 107                         | Män              | 30-54 år | 9,3                               | +4,6 * | 4,2                     | +1,8   | 2,2   | +1,3 * | 3,6                                      | +2,5 * |  |
| 108                         |                  | 55-64 år | 6,5                               | +0,9   | 1,6                     | -0,8   | 0,8   | +0,6   | 4,0                                      | +2,2   |  |
| 109                         |                  | 65-74 år | 2,6                               | ..     | 0,0                     | ..     | 0,0   | ..     | 1,9                                      | ..     |  |
| 110                         |                  | 75-84 år | 0,9                               | ..     | 0,0                     | ..     | 0,9   | ..     | 0,0                                      | ..     |  |
| 111                         |                  | 55-84 år | 3,9                               | -0,9   | 0,7                     | -1,3   | 0,6   | +0,2   | 2,4                                      | +0,5   |  |
| 112                         | Samtliga män     | 20-84 år | 8,9                               | +2,8   | 3,9                     | +1,0   | 1,3   | +0,8 * | 4,5                                      | +2,0 * |  |
| 113                         | Båda könen       | 30-54 år | 7,0                               | +3,8 * | 2,7                     | +1,4 * | 1,9   | +0,9 * | 2,3                                      | +1,2 * |  |
| 114                         |                  | 55-64 år | 5,8                               | +1,6   | 1,7                     | +0,3   | 0,7   | +1,0 * | 2,8                                      | +1,1   |  |
| 115                         |                  | 65-74 år | 2,3                               | -0,7   | 0,7                     | +0,0   | 0,4   | +0,0   | 1,7                                      | -0,4   |  |
| 116                         |                  | 75-84 år | 1,1                               | ..     | 0,3                     | ..     | 0,5   | ..     | 0,6                                      | ..     |  |
| 117                         |                  | 85+ år   | 0,0                               | ..     | 0,0                     | ..     | 0,0   | ..     | 0,0                                      | ..     |  |
| 118                         |                  | 55-84 år | 3,5                               | +0,0   | 1,0                     | -0,1   | 0,6   | +0,3   | 1,9                                      | +0,4   |  |
| 119                         | Samtliga         | 20-84 år | 6,3                               | +2,1 * | 2,4                     | +1,0 * | 1,3   | +0,5 * | 2,8                                      | +0,8 * |  |

\* anger att förändringen är "statistiskt säker" (signifikant)

|                             | Avstått att gå ut på kvällen <sup>5</sup> |       |   | Någon stöld eller skadegörelse <sup>6</sup> |      | Därav: i bostad eller förråd <sup>7</sup> |     | Oro för inbrott i bostaden <sup>8</sup> |      | Skadegörelse i bostadsområdet <sup>9</sup> |   | Antal i befolkningen (1000-tal) <sup>13</sup> |      |       |
|-----------------------------|---|-------|---|---|------|---|-----|---|------|--|---|---|------|-------|
| <b>SOCIOEKONOMISK GRUPP</b> |   |       |   |   |      |   |     |   |      |  |   |   |      |       |
| <b>Arbetare</b>             |   |       |   |   |      |   |     |   |      |  |   |   |      |       |
| 79                          | 21,2                                      | +8,0  | * | 27,1  | +4,3 | *   | 7,2 | +0,5                                    | 28,0 | +4,0                                       | * | 17,3  | +0,2 | 503   |
| 80                          | 28,6                                      | +0,4  |   | 13,3  | +0,6 |   | 4,7 | -1,1                                    | 33,0 | +6,0                                       | * | 13,2  | -3,2 | 202   |
| 81                          | 37,9                                      | -1,7  |   | 12,4  | +2,3 |   | 4,8 | -1,6                                    | 29,0 | -0,2                                       |   | 13,0  | -0,5 | 177   |
| 82                          | 50,6                                      | +10,7 | * | 10,6  | +1,3 |   | 5,8 | +0,3                                    | 25,8 | -3,7                                       |   | 10,6  | -3,6 | 174   |
| 83                          | 50,3                                      | +13,5 |   | 6,2   | +4,7 |   | 3,8 | +3,3                                    | 24,5 | -1,1                                       |   | 8,4   | +0,7 | 81    |
| 84                          | 38,2                                      | +3,3  |   | 12,2  | +0,8 |   | 5,1 | -1,0                                    | 29,6 | +1,1                                       |   | 12,4  | -2,6 | 553   |
| 85                          | 29,2                                      | +6,9  | * | 21,5  | +2,5 | *   | 6,4 | -0,4                                    | 27,8 | +2,7                                       |   | 15,3  | -1,6 | 1 242 |
| 86                          | 5,5                                       | +4,2  | * | 26,3  | +4,1 | *   | 4,3 | -1,5                                    | 21,0 | +5,5                                       | * | 12,0  | -3,6 | 559   |
| 87                          | 10,9                                      | +3,9  | * | 15,2  | +4,2 | *   | 4,3 | -0,7                                    | 27,3 | +11,1                                      | * | 13,4  | -2,1 | 205   |
| 88                          | 12,9                                      | +3,6  | * | 14,9  | +3,0 |   | 4,8 | -2,1                                    | 24,4 | +8,1                                       | * | 9,5   | -4,1 | 145   |
| 89                          | 19,9                                      | +4,0  |   | 8,1   | +2,0 |   | 3,4 | +0,5                                    | 11,0 | -7,3                                       | * | 8,6   | -5,6 | 107   |
| 90                          | 22,1                                      | +6,0  |   | 8,7   | +2,9 |   | 6,5 | +2,1                                    | 21,1 | +4,7                                       |   | 4,0   | +2,6 | 29    |
| 91                          | 13,5                                      | +3,9  | * | 13,4  | +3,0 |   | 4,2 | -1,0                                    | 22,6 | +6,0                                       | * | 11,1  | -3,6 | 456   |
| 92                          | 8,2                                       | +4,0  | * | 23,6  | +3,9 | *   | 5,0 | -0,5                                    | 20,3 | +5,4                                       | * | 12,4  | -2,7 | 1 257 |
| 93                          | 12,9                                      | +5,6  | * | 26,7  | +4,2 | *   | 5,7 | -0,5                                    | 24,3 | +4,5                                       | * | 14,5  | -1,9 | 1 062 |
| 94                          | 19,7                                      | +1,5  |   | 14,2  | +2,3 |   | 4,5 | -0,9                                    | 30,3 | +8,2                                       | * | 13,3  | -2,7 | 406   |
| 95                          | 26,7                                      | +0,2  |   | 13,5  | +2,6 | *   | 4,8 | -1,8                                    | 27,0 | +3,3                                       |   | 11,4  | -2,1 | 322   |
| 96                          | 39,1                                      | +10,3 | * | 9,7   | +1,5 |   | 4,9 | +0,4                                    | 20,1 | -4,5                                       | * | 9,8   | -4,4 | 281   |
| 97                          | 42,5                                      | +13,6 |   | 6,9   | +4,0 |   | 4,5 | +2,6                                    | 23,5 | +1,4                                       |   | 7,2   | +1,7 | 109   |
| 98                          | 27,1                                      | +3,7  | * | 12,7  | +1,7 |   | 4,7 | -1,0                                    | 26,5 | +3,4                                       | * | 11,8  | -3,0 | 1 009 |
| 99                          | 18,6                                      | +5,3  | * | 22,5  | +3,2 | *   | 5,7 | -0,4                                    | 24,1 | +4,0                                       | * | 13,8  | -2,2 | 2 500 |
| <b>Lägre tjänstemän</b>     |   |       |   |   |      |   |     |   |      |  |   |   |      |       |
| 100                         | 21,6                                      | +6,3  | * | 24,9  | -1,0 |   | 6,2 | -1,8                                    | 26,6 | -4,1                                       |   | 14,4  | +0,4 | 232   |
| 101                         | 22,9                                      | -5,9  |   | 16,5  | -0,5 |   | 4,3 | -3,5                                    | 25,0 | -5,8                                       |   | 13,0  | -4,3 | 118   |
| 102                         | 37,1                                      | -10,1 |   | 13,4  | -0,7 |   | 4,2 | -2,8                                    | 26,6 | -10,7                                      | * | 12,8  | -4,1 | 97    |
| 103                         | 48,5                                      | ..    |   | 8,2   | ..   |   | 2,9 | ..                                      | 20,6 | ..   |   | 16,6  | ..   | 75    |
| 104                         | 48,1                                      | ..    |   | 8,4   | ..   |   | 6,8 | ..                                      | 24,7 | ..   |   | 9,6   | ..   | 20    |
| 105                         | 34,0                                      | -1,7  |   | 13,3  | -3,0 |   | 3,9 | -3,7                                    | 24,4 | -9,2                                       | * | 13,8  | -3,2 | 290   |
| 106                         | 28,2                                      | +7,5  | * | 20,0  | -4,1 | *   | 5,0 | -2,5                                    | 24,1 | -4,3                                       | * | 14,0  | -0,8 | 575   |
| 107                         | 3,2                                       | +2,2  |   | 33,1  | +8,0 | *   | 8,0 | +3,0                                    | 21,1 | -1,6                                       |   | 10,0  | -1,2 | 136   |
| 108                         | 10,7                                      | +2,7  |   | 13,8  | -1,3 |   | 3,6 | -3,3                                    | 25,2 | +6,0                                       |   | 16,0  | +0,6 | 59    |
| 109                         | 12,5                                      | ..    |   | 14,5  | ..   |   | 4,4 | ..                                      | 15,6 | ..   |   | 8,9   | ..   | 42    |
| 110                         | 22,5                                      | ..    |   | 12,0  | ..   |   | 6,0 | ..                                      | 23,2 | ..   |   | 6,6   | ..   | 32    |
| 111                         | 14,0                                      | +3,7  |   | 13,6  | +0,6 |   | 4,4 | -0,2                                    | 21,8 | -2,1                                       |   | 11,6  | -4,8 | 133   |
| 112                         | 8,5                                       | +3,5  | * | 25,0  | +3,7 | *   | 6,7 | +1,4                                    | 20,8 | -1,8                                       |   | 11,3  | -2,0 | 319   |
| 113                         | 14,8                                      | +4,0  | * | 27,9  | +2,0 |   | 6,9 | -0,2                                    | 24,6 | -3,7                                       |   | 12,8  | -0,3 | 368   |
| 114                         | 18,9                                      | -1,5  |   | 15,6  | -0,8 |   | 4,0 | -3,3                                    | 25,1 | -1,1                                       |   | 14,0  | -2,5 | 177   |
| 115                         | 29,8                                      | -2,0  |   | 13,7  | +1,2 |   | 4,2 | -1,1                                    | 23,4 | -10,6                                      | * | 11,6  | -4,9 | 139   |
| 116                         | 40,5                                      | ..    |   | 9,3   | ..   |   | 3,8 | ..                                      | 21,3 | ..   |   | 13,5  | ..   | 106   |
| 117                         | 39,1                                      | ..    |   | 7,6   | ..   |   | 6,5 | ..                                      | 21,4 | ..   |   | 10,9  | ..   | 30    |
| 118                         | 27,8                                      | +2,2  |   | 13,4  | -1,8 |   | 4,0 | -2,4                                    | 23,6 | -6,3                                       | * | 13,1  | -3,6 | 423   |
| 119                         | 21,2                                      | +5,7  | * | 21,8  | -1,3 |   | 5,6 | -1,1                                    | 22,9 | -3,7                                       | * | 13,0  | -1,2 | 893   |

## ÖVERSIKTSTABELL 1: UTSATTHET FÖR KRIMINALITET

"Nuläget" i procent, och utvecklingen, i procentenheter, sedan början av 1980-talet.

Jämförelseår för respektive indikator anges i fotnoter.

|   |                  |          | Något våld eller hot <sup>1</sup> |        | Något våld <sup>2</sup> |        | Något bostads-våld eller hot <sup>3</sup> |        | Något gatuvåld eller hot <sup>4</sup> |        |  |
|---|------------------|----------|-----------------------------------|--------|-------------------------|--------|---|--------|---------------------------------------|--------|--|
| <b>Tjänstemän på hög- eller mellannivå</b>        |                  |          |                                   |        |                         |        |   |        |                                       |        |  |
| 120   | Kvinnor          | 30-54 år | 8,5                               | +3,4 * | 3,4                     | +2,0 * | 2,3                                       | +1,1 * | 1,1                                   | -0,4   |  |
| 121   |                  | 55-64 år | 7,3                               | +2,4   | 1,9                     | +1,4   | 0,6                                       | -0,1   | 1,4                                   | +0,7   |  |
| 122   |                  | 65-74 år | 2,0                               | -0,9   | 0,5                     | -0,1   | 1,1                                       | +1,8 * | 0,8                                   | +0,0   |  |
| 123   |                  | 75-84 år | 0,6                               | ..     | 0,0                     | ..     | 0,6                                       | ..     | 0,0                                   | ..     |  |
| 124   |                  | 85+ år   | 3,2                               | ..     | 3,2                     | ..     | 0,0                                       | ..     | 3,2                                   | ..     |  |
| 125   |                  | 55-84 år | 4,8                               | +0,6   | 1,2                     | +0,8   | 0,8                                       | +0,3   | 1,1                                   | +0,2   |  |
| 126   | Samtliga kvinnor | 20-84 år | 7,2                               | +1,8 * | 2,8                     | +1,4 * | 1,6                                       | +0,6 * | 1,4                                   | -0,4   |  |
| 127   | Män              | 30-54 år | 6,7                               | +1,2   | 3,5                     | +1,1   | 0,8                                       | +0,1   | 2,8                                   | +0,0   |  |
| 128   |                  | 55-64 år | 3,5                               | +0,2   | 0,8                     | -0,4   | 0,5                                       | -0,6   | 0,9                                   | +0,3   |  |
| 129   |                  | 65-74 år | 2,1                               | +0,3   | 1,1                     | +0,0   | 0,3                                       | -0,1   | 1,5                                   | -0,2   |  |
| 130   |                  | 75-84 år | 0,9                               | ..     | 0,0                     | ..     | 0,0                                       | ..     | 0,9                                   | ..     |  |
| 131   |                  | 85+ år   | 2,0                               | ..     | 0,0                     | ..     | 0,0                                       | ..     | 0,0                                   | ..     |  |
| 132   |                  | 55-84 år | 2,7                               | -0,1   | 0,7                     | -0,5   | 0,4                                       | -0,4   | 1,0                                   | +0,0   |  |
| 133   | Samtliga män     | 20-84 år | 5,9                               | +0,9   | 3,1                     | +0,8   | 0,7                                       | +0,0   | 2,7                                   | -0,2   |  |
| 134   | Båda könen       | 30-54 år | 7,6                               | +2,2 * | 3,5                     | +1,5 * | 1,6                                       | +0,6 * | 2,0                                   | -0,3   |  |
| 135   |                  | 55-64 år | 5,2                               | +1,1   | 1,3                     | +0,3   | 0,6                                       | -0,5   | 1,1                                   | +0,4   |  |
| 136   |                  | 65-74 år | 2,0                               | -0,1   | 0,8                     | +0,0   | 0,7                                       | +0,7 * | 1,2                                   | -0,1   |  |
| 137   |                  | 75-84 år | 0,8                               | -1,9 * | 0,0                     | -0,9   | 0,3                                       | -0,2   | 0,5                                   | -0,6   |  |
| 138   |                  | 85+ år   | 2,6                               | +2,3   | 1,7                     | +1,3   | 0,0                                       | +0,0   | 1,7                                   | +1,3   |  |
| 139   |                  | 55-84 år | 3,7                               | +0,3   | 1,0                     | +0,0   | 0,6                                       | -0,1   | 1,0                                   | +0,1   |  |
| 140   | Samtliga         | 20-84 år | 6,6                               | +1,4 * | 3,0                     | +1,0 * | 1,1                                       | +0,3 * | 2,1                                   | -0,4   |  |
| <b>Jordbrukare</b>                                |                  |          |                                   |        |                         |        |   |        |                                       |        |  |
| 141   | Båda könen       | 30-64 år | 0,0                               | ..     | 0,0                     | ..     | 0,0                                       | ..     | 0,0                                   | ..     |  |
| 142   |                  | 65-84 år | 1,0                               | +0,0   | 0,0                     | -0,1   | 0,6                                       | -0,1   | 0,0                                   | -0,4   |  |
| 143   | Samtliga         | 20-84 år | 0,6                               | +0,2   | 0,0                     | +0,1   | 0,4                                       | -0,1   | 0,0                                   | -0,7 * |  |
| <b>Övriga företagare</b>                          |                  |          |                                   |        |                         |        |   |        |                                       |        |  |
| 144   | Båda könen       | 30-54 år | 5,8                               | +1,4   | 2,2                     | +0,2   | 1,3                                       | +0,3   | 1,9                                   | -0,2   |  |
| 145   |                  | 55-64 år | 4,3                               | +2,4   | 1,2                     | +0,8   | 0,8                                       | +0,0   | 2,1                                   | +2,9 * |  |
| 146   |                  | 65-74 år | 1,7                               | -0,3   | 1,1                     | +0,0   | 0,0                                       | -0,1   | 1,1                                   | +0,0   |  |
| 147   |                  | 75-84 år | 0,0                               | ..     | 0,0                     | ..     | 0,0                                       | ..     | 0,0                                   | ..     |  |
| 148   |                  | 85+ år   | 1,5                               | ..     | 1,5                     | ..     | 1,5                                       | ..     | 0,0                                   | ..     |  |
| 149   |                  | 55-84 år | 2,8                               | +0,4   | 0,9                     | +0,1   | 0,4                                       | +0,0   | 1,4                                   | +0,9   |  |
| 150   | Samtliga         | 20-84 år | 4,9                               | +1,2   | 1,9                     | +0,0   | 1,1                                       | +0,2   | 1,8                                   | +0,4   |  |
| <b>HÄLSOPROBLEM</b>                               |                  |          |                                   |        |                         |        |   |        |                                       |        |  |
| <b>Utan hälsoproblem</b>                          |                  |          |                                   |        |                         |        |   |        |                                       |        |  |
| 151   | Kvinnor          | 55-69 år | 4,8                               | ..     | 1,9                     | ..     | 0,6                                       | ..     | 0,9                                   | ..     |  |
| 152   | Kvinnor          | 70+ år   | 0,7                               | ..     | 0,1                     | ..     | 0,5                                       | ..     | 0,2                                   | ..     |  |
| 153   | Män              | 55-69 år | 2,4                               | ..     | 1,0                     | ..     | 0,1                                       | ..     | 1,0                                   | ..     |  |
| 154   | Män              | 70+ år   | 1,2                               | ..     | 0,3                     | ..     | 0,3                                       | ..     | 0,8                                   | ..     |  |
| <b>Med hälsoproblem</b>                           |                  |          |                                   |        |                         |        |   |        |                                       |        |  |
| 155   | Kvinnor          | 55-69 år | 4,9                               | ..     | 1,6                     | ..     | 1,0                                       | ..     | 1,2                                   | ..     |  |
| 156   | Kvinnor          | 70+ år   | 1,3                               | ..     | 0,6                     | ..     | 0,4                                       | ..     | 0,8                                   | ..     |  |
| 157   | Män              | 55-69 år | 4,2                               | ..     | 1,2                     | ..     | 0,7                                       | ..     | 2,4                                   | ..     |  |
| 158   | Män              | 70+ år   | 1,1                               | ..     | 0,2                     | ..     | 0,2                                       | ..     | 0,6                                   | ..     |  |
| <b>Personer som får någon form av äldreomsorg</b> |                  |          |                                   |        |                         |        |   |        |                                       |        |  |
| 159   | Kvinnor          | 55-69 år | 3,8                               | ..     | 0,0                     | ..     | 1,2                                       | ..     | 1,5                                   | ..     |  |
| 160   | Kvinnor          | 70+ år   | 1,3                               | ..     | 0,7                     | ..     | 0,5                                       | ..     | 0,6                                   | ..     |  |
| 161   | Män              | 55-69 år | 5,7                               | ..     | 3,1                     | ..     | 1,4                                       | ..     | 2,8                                   | ..     |  |
| 162   | Män              | 70+ år   | 1,2                               | ..     | 0,0                     | ..     | 0,0                                       | ..     | 0,8                                   | ..     |  |
| <b>Otilfredsställt hjälpbehov</b>                 |                  |          |                                   |        |                         |        |   |        |                                       |        |  |
| 163   | Samtliga         | 70+ år   | 2,7                               | ..     | 0,7                     | ..     | 0,0                                       | ..     | 2,1                                   | ..     |  |

\* anger att förändringen är "statistiskt säker" (signifikant)

|   | Avstått att gå ut på kvällen <sup>5</sup> |      |   | Någon stöld eller skadegörelse <sup>6</sup> |      | Därav: i bostad eller förråd <sup>7</sup> |      | Oro för inbrott i bostaden <sup>8</sup> |      | Skadegörelse i bostadsområdet <sup>9</sup> |       | Antal i befolkningen (1000-tal) <sup>13</sup> |       |       |     |
|---|---|------|---|---|------|---|------|---|------|--|-------|---|-------|-------|-----|
| <b>Tjänstemän på hög- eller mellannivå</b>        |   |      |   |   |      |   |      |   |      |  |       |   |       |       |     |
| 120   | 18,6                                      | +5,7 | * | 29,9  | +3,5 | 6,4                                       | -2,1 | *                                       | 26,2 | +2,1                                       | 12,0  | +0,7  | 600   |       |     |
| 121   | 22,6                                      | -6,1 |   | 19,2  | +4,2 | 4,6                                       | -2,8 | *                                       | 31,9 | -1,4                                       | 11,3  | +2,2  | 191   |       |     |
| 122   | 30,6                                      | -5,9 |   | 14,5  | -2,1 | 4,8                                       | -4,5 |   | 28,9 | -5,5                                       | 9,7   | -5,4  | 89    |       |     |
| 123   | 42,6                                      | ..   |   | 13,4  | ..   | 7,5                                       | ..   |   | 28,7 | ..   | 13,9  | ..  | 54    |       |     |
| 124   | 43,7                                      | ..   |   | 10,0  | ..   | 10,1                                      | ..   |   | 22,5 | ..   | 18,3  | ..  | 19    |       |     |
| 125   | 27,9                                      | -5,7 |   | 17,0  | +1,3 | 5,1                                       | -3,5 | *                                       | 30,6 | -3,5                                       | 11,3  | -0,9  | 335   |       |     |
| 126   | 22,0                                      | +4,0 |   | 26,2  | +1,8 | 5,8                                       | -2,4 | *                                       | 26,7 | +0,4                                       | 11,8  | -0,1  | 1 047 |       |     |
| 127   | 3,9                                       | +2,8 | * | 32,0  | +5,5 | *   | 5,4  | -0,1                                    | 20,8 | +0,9                                       | 11,3  | +1,8  | 577   |       |     |
| 128   | 6,1                                       | -0,2 |   | 21,8  | +2,9 |   | 4,6  | -2,6                                    | *    | 25,5                                       | +0,5  | 8,9   | -1,1  | 222   |     |
| 129   | 7,8                                       | -0,3 |   | 12,7  | -4,7 | *   | 2,1  | -4,5                                    | *    | 26,6                                       | -0,5  | 11,8  | -7,4  | 110   |     |
| 130   | 15,7                                      | ..   |   | 12,3  | ..   | 4,7                                       | ..   |   | 19,5 | ..   | 8,7   | ..  | 67    |       |     |
| 131   | 30,3                                      | ..   |   | 11,6  | ..   | 8,8                                       | ..   |   | 11,7 | ..   | 10,4  | ..  | 16    |       |     |
| 132   | 8,1                                       | -0,1 |   | 17,6  | -0,4 | 3,9                                       | -2,7 | *                                       | 24,8 | -1,2                                       | 9,7   | -3,2  | 398   |       |     |
| 133   | 5,6                                       | +2,5 | * | 27,5  | +2,0 | 5,5                                       | -0,7 |   | 21,7 | +0,4                                       | 11,0  | +0,2  | 1 071 |       |     |
| 134   | 11,4                                      | +5,4 | * | 30,9  | +4,5 | *   | 5,9  | -1,0                                    | *    | 23,6                                       | +1,9  | 11,7  | +1,3  | 1 178 |     |
| 135   | 13,7                                      | -1,1 |   | 20,6  | +3,1 |   | 4,6  | -2,7                                    | *    | 28,5                                       | +0,4  | 10,1  | +0,4  | 413   |     |
| 136   | 18,1                                      | -1,8 |   | 13,5  | -3,7 |   | 3,3  | -4,4                                    | *    | 27,6                                       | -2,5  | 10,9  | -6,7  | *     | 199 |
| 137   | 27,8                                      | -3,8 |   | 12,8  | -2,3 |   | 5,9  | -2,0                                    |      | 23,5                                       | -7,4  | 11,0  | -3,4  | 121   |     |
| 138   | 37,5                                      | +0,9 |   | 10,7  | +2,0 |   | 9,5  | +2,0                                    |      | 17,5                                       | -10,3 | 14,4  | +12,9 | 35    |     |
| 139   | 17,2                                      | -1,3 |   | 17,3  | +0,2 |   | 4,5  | -3,0                                    | *    | 27,5                                       | -1,9  | 10,4  | -2,1  | 733   |     |
| 140   | 13,7                                      | +4,3 | * | 26,9  | +1,9 |   | 5,7  | -1,5                                    | *    | 24,2                                       | +0,8  | 11,4  | +0,1  | 2 118 |     |
| <b>Jordbrukare</b>                                |   |      |   |   |      |   |      |   |      |  |       |   |       |       |     |
| 141   | 5,7                                       | ..   |   | 18,9  | ..   | 1,8                                       | ..   |   | 25,6 | ..   | 7,2   | ..  | 28    |       |     |
| 142   | 15,9                                      | +3,3 |   | 4,3   | +1,9 | 0,7                                       | -0,1 |   | 23,3 | +10,5                                      | *     | 2,9   | +0,0  | 65    |     |
| 143   | 12,3                                      | +3,9 |   | 9,1   | +3,4 | 1,7                                       | +0,3 |   | 25,2 | +11,2                                      | *     | 4,6   | +0,8  | 95    |     |
| <b>Övriga företagare</b>                          |   |      |   |   |      |   |      |   |      |  |       |   |       |       |     |
| 144   | 8,9                                       | +3,3 | * | 34,2  | +4,4 | 8,4                                       | +3,9 | *                                       | 27,8 | +6,5                                       | *     | 11,4  | +3,0  | 237   |     |
| 145   | 12,9                                      | +2,5 |   | 25,1  | +4,4 | 2,8                                       | -1,2 |   | 32,6 | +6,8                                       |       | 9,5   | -0,9  | 107   |     |
| 146   | 20,6                                      | +1,7 |   | 18,4  | +4,7 | 6,9                                       | -0,3 |   | 22,0 | -0,5                                       | 10,7  | -0,9  | 54    |       |     |
| 147   | 26,4                                      | ..   |   | 11,8  | ..   | 1,0                                       | ..   |   | 18,7 | ..   | 10,9  | ..  | 38    |       |     |
| 148   | 24,6                                      | ..   |   | 9,6   | ..   | 6,9                                       | ..   |   | 9,8  | ..   | 7,2   | ..  | 19    |       |     |
| 149   | 17,4                                      | +0,3 |   | 20,5  | +5,4 | *   | 3,6  | -1,1                                    |      | 26,8                                       | +3,5  | 10,0  | -0,4  | 200   |     |
| 150   | 12,3                                      | +1,7 |   | 28,7  | +4,7 | *   | 6,6  | +1,5                                    |      | 26,8                                       | +5,5  | *   | 11,0  | +1,7  | 464 |
| <b>HÄLSOPROBLEM</b>                               |   |      |   |   |      |   |      |   |      |  |       |   |       |       |     |
| <b>Utan hälsoproblem</b>                          |   |      |   |   |      |   |      |   |      |  |       |   |       |       |     |
| 151   | 24,7                                      | ..   |   | 17,3  | ..   | 4,2                                       | ..   |   | 28,6 | ..   | 11,2  | ..  | 418   |       |     |
| 152   | 40,7                                      | ..   |   | 10,4  | ..   | 5,0                                       | ..   |   | 22,7 | ..   | 10,7  | ..  | 197   |       |     |
| 153   | 7,7                                       | ..   |   | 18,2  | ..   | 3,3                                       | ..   |   | 27,5 | ..   | 10,0  | ..  | 499   |       |     |
| 154   | 11,6                                      | ..   |   | 11,1  | ..   | 4,2                                       | ..   |   | 17,4 | ..   | 7,4   | ..  | 214   |       |     |
| <b>Med hälsoproblem</b>                           |   |      |   |   |      |   |      |   |      |  |       |   |       |       |     |
| 155   | 30,1                                      | ..   |   | 13,2  | ..   | 4,1                                       | ..   |   | 33,7 | ..   | 14,1  | ..  | 343   |       |     |
| 156   | 47,0                                      | ..   |   | 10,2  | ..   | 5,2                                       | ..   |   | 25,7 | ..   | 11,5  | ..  | 481   |       |     |
| 157   | 12,4                                      | ..   |   | 17,4  | ..   | 5,2                                       | ..   |   | 25,1 | ..   | 14,1  | ..  | 282   |       |     |
| 158   | 18,3                                      | ..   |   | 10,9  | ..   | 4,6                                       | ..   |   | 17,7 | ..   | 8,6   | ..  | 258   |       |     |
| <b>Personer som får någon form av äldreomsorg</b> |   |      |   |   |      |   |      |   |      |  |       |   |       |       |     |
| 159   | 37,8                                      | ..   |   | 8,4   | ..   | 3,8                                       | ..   |   | 40,1 | ..   | 19,2  | ..  | 71    |       |     |
| 160   | 43,4                                      | ..   |   | 7,8   | ..   | 4,6                                       | ..   |   | 26,0 | ..   | 9,3   | ..  | 243   |       |     |
| 161   | 24,8                                      | ..   |   | 17,2  | ..   | 6,4                                       | ..   |   | 25,4 | ..   | 19,9  | ..  | 35    |       |     |
| 162   | 18,9                                      | ..   |   | 7,8   | ..   | 3,8                                       | ..   |   | 13,3 | ..   | 6,7   | ..  | 105   |       |     |
| <b>Otillfredsställt hjälpbehov</b>                |   |      |   |   |      |   |      |   |      |  |       |   |       |       |     |
| 163   | 50,9                                      | ..   |   | 7,8   | ..   | 6,1                                       | ..   |   | 21,7 | ..   | 11,7  | ..  | 48    |       |     |

**ÖVERSIKTSTABELL 2: OROANDE FÖRHÅLLANDEN****"Nuläget" i procent, och utvecklingen, i procentenheter, sedan början av 1980-talet.****Jämförelseår för respektive indikator anges i fotnoter.**

|                      |          |                | Oroar sig för sin egen hälsa <sup>10</sup> |         | Oroar sig för familjens ekonomi <sup>11</sup> |         | Oroar sig för den internationella situationen <sup>12</sup> |         | Antal i befolkningen (1000-tal) <sup>13</sup> |
|----------------------|----------|----------------|--|---------|---|---------|---|---------|---|
| 1                    | Samtliga | 20-84 år       | 35,1                                       | +10,9 * | 27,7  | +7,6 *  | 45,0  | -22,5 * | 6 546   |
| 2                    | Kvinnor  | 20-84 år       | 40,1                                       | +11,7 * | 30,3  | +9,9 *  | 53,5  | -22,7 * | 3 297   |
| 3                    | Män      | 20-84 år       | 30,1                                       | +10,2 * | 25,0  | +5,3    | 36,3  | -22,2 * | 3 249   |
| 4                    | Samtliga | 20-64 år       | 35,1                                       | +12,4 * | 31,6  | +7,4    | 45,0  | -23,9 * | 5 210   |
| 5                    | Kvinnor  | 20-64 år       | 40,1                                       | +13,9 * | 34,6  | +9,8 *  | 53,6  | -25,5 * | 2 561   |
| 6                    | Män      | 20-64 år       | 30,2                                       | +11,1 * | 28,6  | +5,2    | 36,6  | -22,2 * | 2 648   |
| 7                    | Samtliga | 65-84 år       | 35,2                                       | +5,0 *  | 11,9  | +6,6 *  | 45,0  | -17,8   | 1 337   |
| 8                    | Kvinnor  | 65-84 år       | 40,0                                       | +4,1 *  | 14,7  | +8,7 *  | 53,2  | -14,3   | 736   |
| 9                    | Män      | 65-84 år       | 29,2                                       | +6,3    | 8,5   | +4,1 *  | 35,0  | -22,1   | 601   |
| 10                   | Samtliga | 55+ år         | 37,0                                       | +7,0 *  | 14,5  | +7,4    | 44,5  | -19,7   | 2 692   |
| 11                   | Kvinnor  | 55+ år         | 41,3                                       | +7,2 *  | 16,5  | +9,2    | 52,9  | -17,2   | 1 439   |
| 12                   | Män      | 55+ år         | 32,2                                       | +7,0 *  | 12,2  | +5,4    | 34,8  | -22,4   | 1 253   |
| 13                   | Samtliga | 55+ m. pension | 38,3                                       | ..      | 13,9  | ..      | 44,8  | ..      | 1 839   |
| 14                   | Kvinnor  | 55+ m. pension | 42,8                                       | ..      | 16,4  | ..      | 52,4  | ..      | 1 037   |
| 15                   | Män      | 55+ m. pension | 32,4                                       | ..      | 10,8  | ..      | 35,0  | ..      | 802   |
| <b>ÅLDER</b>         |          |                |  |         |   |         |   |         |   |
| 16                   | Samtliga | 20-29 år       | 29,1                                       | +12,3 * | 41,0  | +6,2    | 42,6  | -31,2 * | 1 074   |
| 17                   |          | 30-44 år       | 34,2                                       | +12,6 * | 37,3  | +10,0   | 45,4  | -23,1 * | 1 808   |
| 18                   |          | 45-54 år       | 38,3                                       | +12,8 * | 27,0  | +8,2 *  | 46,6  | -18,7   | 1 191   |
| 19                   |          | 55-64 år       | 39,0                                       | +9,6 *  | 18,0  | +8,5 *  | 44,9  | -22,6 * | 1 136   |
| 20                   |          | 65-74 år       | 32,8                                       | +4,9    | 12,9  | +8,2 *  | 46,5  | -21,1   | 748   |
| 21                   |          | 75-84 år       | 38,3                                       | +3,9    | 10,6  | +4,9 *  | 43,1  | -11,4   | 588   |
| 22                   |          | 85+ år         | 38,8                                       | -4,2 *  | 10,0  | +4,0    | 37,3  | -2,3    | 219   |
| <b>KÖN OCH ÅLDER</b> |          |                |  |         |   |         |   |         |   |
| 23                   | Kvinnor  | 20-29 år       | 35,1                                       | +16,3 * | 45,5  | +8,7    | 50,9  | -34,3 * | 520   |
| 24                   |          | 30-44 år       | 39,5                                       | +12,9 * | 41,8  | +13,4 * | 54,2  | -25,4 * | 886   |
| 25                   |          | 45-54 år       | 42,6                                       | +12,7 * | 28,1  | +9,5 *  | 53,9  | -20,4 * | 602   |
| 26                   |          | 55-64 år       | 43,1                                       | +12,0 * | 19,6  | +10,2 * | 55,0  | -21,4 * | 553   |
| 27                   |          | 65-74 år       | 37,8                                       | +3,3    | 15,5  | +10,1 * | 55,6  | -18,0   | 393   |
| 28                   |          | 75-84 år       | 42,6                                       | +4,2    | 13,8  | +7,5 *  | 50,3  | -7,5    | 343   |
| 29                   |          | 85+ år         | 40,4                                       | -3,9 *  | 12,0  | +6,1    | 39,8  | -2,3    | 150   |
| 30                   | Män      | 20-29 år       | 23,5                                       | +8,6 *  | 36,8  | +3,9    | 34,9  | -28,0 * | 554   |
| 31                   |          | 30-44 år       | 29,1                                       | +12,1 * | 32,8  | +6,6    | 36,8  | -21,2 * | 922   |
| 32                   |          | 45-54 år       | 34,0                                       | +12,9 * | 25,9  | +6,9    | 39,4  | -16,6   | 588   |
| 33                   |          | 55-64 år       | 34,9                                       | +7,5 *  | 16,5  | +7,0 *  | 34,9  | -23,2 * | 584   |
| 34                   |          | 65-74 år       | 27,2                                       | +7,0    | 10,0  | +6,1 *  | 36,2  | -24,3   | 355   |
| 35                   |          | 75-84 år       | 32,2                                       | +3,6    | 6,3   | +1,3    | 33,1  | -16,9   | 246   |
| 36                   |          | 85+ år         | 35,6                                       | -5,1 *  | 6,0   | -0,2    | 32,3  | -2,1    | 69  |

\* anger att förändringen är "statistiskt säker" (signifikant)

**ÖVERSIKTSTABELL 2: OROANDE FÖRHÅLLANDEN**  
**"Nuläget" i procent, och utvecklingen, i procentenheter, sedan början av 1980-talet.**  
**Jämförelseår för respektive indikator anges i fotnoter.**

|                            |                  |          | Oroar sig för sin egen hälsa <sup>10</sup> |         | Oroar sig för familjens ekonomi <sup>11</sup> |         | Oroar sig för den internationella situationen <sup>12</sup> |         | Antal i befolkningen (1000-tal) <sup>13</sup> |
|----------------------------|------------------|----------|--|---------|---|---------|---|---------|---|
| <b>FAMILJEFÖRHÅLLANDEN</b> |                  |          |  |         |   |         |   |         |   |
| <b>Ensamstående</b>        |                  |          |  |         |   |         |   |         |   |
| 37                         | Kvinnor          | 30-54 år | 44,9                                       | +13,6 * | 59,3  | +19,7 * | 54,3  | -17,4 * | 361   |
| 38                         |                  | 55-64 år | 43,8                                       | +8,1    | 33,1  | +16,3 * | 54,1  | -18,9 * | 166   |
| 39                         |                  | 65-74 år | 40,1                                       | +5,5    | 24,3  | +17,5 * | 57,0  | -17,8   | 154   |
| 40                         |                  | 75-84 år | 44,5                                       | +4,5    | 18,2  | +12,2 * | 49,1  | -7,3    | 224   |
| 41                         |                  | 85+ år   | 39,3                                       | -2,7 *  | 12,4  | +6,9    | 40,8  | -0,2    | 138   |
| 42                         |                  | 55-84 år | 43,0                                       | +5,9 *  | 24,7  | +14,9 * | 52,9  | -14,3   | 544   |
| 43                         | Samtliga kvinnor | 20-84 år | 42,3                                       | +10,7 * | 41,4  | +18,9 * | 53,2  | -19,1   | 1 158   |
| 44                         | Män              | 30-54 år | 31,3                                       | +10,9 * | 38,1  | +9,3    | 37,9  | -17,9 * | 416   |
| 45                         |                  | 55-64 år | 32,0                                       | +1,0    | 25,4  | +12,9 * | 40,4  | -21,3 * | 132   |
| 46                         |                  | 65-74 år | 37,0                                       | +5,7    | 15,4  | +11,1 * | 39,5  | -19,3   | 81  |
| 47                         |                  | 75-84 år | 33,0                                       | +9,6    | 7,3   | +1,2    | 29,2  | -17,0   | 83  |
| 48                         |                  | 85+ år   | 35,6                                       | +6,1 *  | 8,7   | +0,2    | 32,4  | -3,5    | 38  |
| 49                         |                  | 55-84 år | 33,6                                       | +5,0    | 17,8  | +9,1 *  | 37,1  | -18,8   | 295   |
| 50                         | Samtliga män     | 20-84 år | 29,6                                       | +8,8 *  | 32,5  | +9,2 *  | 36,5  | -21,8 * | 1 059   |
| 51                         | Båda könen       | 30-54 år | 37,6                                       | +12,1 * | 48,0  | +13,7 * | 45,5  | -18,0 * | 777   |
| 52                         |                  | 55-64 år | 38,7                                       | +4,9    | 29,7  | +14,8 * | 48,1  | -19,9 * | 297   |
| 53                         |                  | 65-74 år | 39,0                                       | +5,0    | 21,3  | +15,0 * | 51,1  | -18,7   | 235   |
| 54                         |                  | 75-84 år | 41,4                                       | +6,0 *  | 15,3  | +9,4 *  | 43,8  | -9,9    | 307   |
| 55                         |                  | 85+ år   | 38,5                                       | -0,1 *  | 11,6  | +5,3    | 38,9  | -0,9    | 175   |
| 56                         |                  | 55-84 år | 39,7                                       | +5,5 *  | 22,3  | +12,9 * | 47,5  | -16,0   | 840   |
| 57                         | Samtliga         | 20-84 år | 36,2                                       | +9,6 *  | 37,1  | +14,3 * | 45,2  | -20,7 * | 2 217   |
| <b>Sammanboende</b>        |                  |          |  |         |   |         |   |         |   |
| 58                         | Kvinnor          | 30-54 år | 39,4                                       | +12,6 * | 29,0  | +6,8    | 54,0  | -25,2 * | 1 127   |
| 59                         |                  | 55-64 år | 42,9                                       | +13,5 * | 13,8  | +7,5 *  | 55,5  | -22,3 * | 387   |
| 60                         |                  | 65-74 år | 36,4                                       | +2,4    | 10,1  | +6,0 *  | 54,6  | -18,1   | 238   |
| 61                         |                  | 75-84 år | 39,2                                       | +4,7    | 5,6   | -0,8    | 52,4  | -8,7    | 119   |
| 62                         |                  | 85+ år   | 51,2                                       | -14,6 * | 7,9   | ..      | 30,8  | ..      | 12  |
| 63                         |                  | 55-84 år | 40,2                                       | +8,7 *  | 11,3  | +5,6    | 54,7  | -19,5   | 744   |
| 64                         | Samtliga kvinnor | 20-84 år | 38,9                                       | +11,9 * | 24,4  | +5,0    | 53,7  | -24,6 * | 2 139   |
| 65                         | Män              | 30-54 år | 31,0                                       | +12,9 * | 27,0  | +3,8    | 37,8  | -20,3 * | 1 094   |
| 66                         |                  | 55-64 år | 35,7                                       | +9,5 *  | 13,8  | +5,2 *  | 33,3  | -23,8 * | 452   |
| 67                         |                  | 65-74 år | 24,3                                       | +7,7    | 8,4   | +4,8 *  | 35,3  | -25,9   | 274   |
| 68                         |                  | 75-84 år | 31,9                                       | -0,2    | 5,8   | +1,4    | 35,0  | -17,4   | 163   |
| 69                         |                  | 85+ år   | 35,5                                       | -22,4 * | 3,3   | ..      | 32,2  | ..      | 32  |
| 70                         |                  | 55-84 år | 31,5                                       | +7,9 *  | 10,7  | +4,4 *  | 34,2  | -23,8 * | 889   |
| 71                         | Samtliga män     | 20-84 år | 30,3                                       | +10,8 * | 21,4  | +3,1    | 36,2  | -22,3 * | 2 191   |
| 72                         | Båda könen       | 30-54 år | 35,3                                       | +12,9 * | 28,0  | +5,3    | 46,0  | -22,6 * | 2 222   |
| 73                         |                  | 55-64 år | 39,1                                       | +11,2 * | 13,8  | +6,3 *  | 43,7  | -23,6 * | 839   |
| 74                         |                  | 65-74 år | 30,0                                       | +5,5    | 9,2   | +5,4 *  | 44,4  | -22,0   | 513   |
| 75                         |                  | 75-84 år | 34,9                                       | +2,0    | 5,7   | +0,5    | 42,3  | -13,2   | 281   |
| 76                         |                  | 85+ år   | 39,9                                       | -21,7 * | 4,6   | +0,1    | 31,8  | -7,1    | 44  |
| 77                         |                  | 55-84 år | 35,5                                       | +8,3 *  | 11,0  | +5,0 *  | 43,7  | -21,8 * | 1 633   |
| 78                         | Samtliga         | 20-84 år | 34,5                                       | +11,4 * | 22,9  | +4,0    | 44,9  | -23,4 * | 4 329   |

\* anger att förändringen är "statistiskt säker" (signifikant)

## ÖVERSIKTSTABELL 2: OROANDE FÖRHÅLLANDEN

"Nuläget" i procent, och utvecklingen, i procentenheter, sedan början av 1980-talet.

Jämförelseår för respektive indikator anges i fotnoter.

|                             |                  |          | Oroar sig för sin egen hälsa <sup>10</sup> | Oroar sig för familjens ekonomi <sup>11</sup> | Oroar sig för den internationella situationen <sup>12</sup> | Antal i befolkningen (1000-tal) <sup>13</sup> |
|-----------------------------|------------------|----------|--|---|---|---|
| <b>SOCIOEKONOMISK GRUPP</b> |                  |          |  |   |   |   |
| <b>Arbetare</b>             |                  |          |  |   |   |   |
| 79                          | Kvinnor          | 30-54 år | 42,7 +13,5 *                               | 43,7 +17,3 *                                  | 51,6 -21,6 *  | 503   |
| 80                          |                  | 55-64 år | 45,0 +12,5 *                               | 20,6 +13,3 *                                  | 54,7 -22,5 *  | 202   |
| 81                          |                  | 65-74 år | 38,2 +3,2                                  | 16,6 +11,6 *                                  | 53,6 -20,1  | 177   |
| 82                          |                  | 75-84 år | 42,3 -0,3                                  | 13,7 +9,1 *                                   | 46,5 -11,8  | 174   |
| 83                          |                  | 85+ år   | 37,8 -10,5 *                               | 9,2 +2,3                                      | 36,8 -7,6   | 81  |
| 84                          |                  | 55-84 år | 42,0 +6,3 *                                | 17,3 +10,9 *                                  | 51,9 -19,7 *  | 553   |
| 85                          | Samtliga kvinnor | 20-84 år | 41,2 +11,2 *                               | 33,3 +12,6 *                                  | 50,7 -23,5 *  | 1 242   |
| 86                          | Män              | 30-54 år | 35,1 +12,5 *                               | 32,8 +9,7                                     | 36,7 -19,6 *  | 559   |
| 87                          |                  | 55-64 år | 37,2 +6,9 *                                | 19,5 +9,8 *                                   | 33,1 -25,6 *  | 205   |
| 88                          |                  | 65-74 år | 28,1 +7,1                                  | 11,6 +8,1 *                                   | 35,5 -25,8  | 145   |
| 89                          |                  | 75-84 år | 34,4 +5,4                                  | 7,8 +1,0                                      | 33,5 -19,7  | 107   |
| 90                          |                  | 85+ år   | 30,3 -15,8 *                               | 2,9 -5,8                                      | 37,9 +3,7   | 29  |
| 91                          |                  | 55-84 år | 33,6 +7,1                                  | 14,3 +7,2 *                                   | 34,0 -24,6 *  | 456   |
| 92                          | Samtliga män     | 20-84 år | 31,5 +9,9 *                                | 26,7 +7,4 *                                   | 33,5 -24,2 *  | 1 257   |
| 93                          | Båda könen       | 30-54 år | 38,7 +12,7 *                               | 37,9 +13,1 *                                  | 43,7 -21,0 *  | 1 062   |
| 94                          |                  | 55-64 år | 41,3 +9,6 *                                | 20,1 +11,6 *                                  | 44,3 -24,4 *  | 406   |
| 95                          |                  | 65-74 år | 33,7 +4,8                                  | 14,4 +10,1 *                                  | 45,6 -22,6  | 322   |
| 96                          |                  | 75-84 år | 39,2 +2,4                                  | 11,5 +6,2 *                                   | 41,5 -14,0  | 281   |
| 97                          |                  | 85+ år   | 35,7 -11,8 *                               | 7,4 -0,1                                      | 37,1 -3,4   | 109   |
| 98                          |                  | 55-84 år | 38,3 +6,7 *                                | 15,9 +9,3 *                                   | 44,0 -21,7 *  | 1 009   |
| 99                          | Samtliga         | 20-84 år | 36,4 +10,5 *                               | 30,0 +9,9 *                                   | 42,1 -23,8 *  | 2 500   |
| <b>Lägre tjänstemän</b>     |                  |          |  |   |   |   |
| 100                         | Kvinnor          | 30-54 år | 40,9 +15,0 *                               | 34,8 +13,5 *                                  | 50,9 -29,8 *  | 232   |
| 101                         |                  | 55-64 år | 43,6 +11,4 *                               | 17,9 +9,9 *                                   | 53,3 -28,9 *  | 118   |
| 102                         |                  | 65-74 år | 40,7 +8,5                                  | 15,8 +14,7 *                                  | 61,1 -18,3 *  | 97  |
| 103                         |                  | 75-84 år | 41,5 +8,3                                  | 14,3 ..                                       | 50,3 ..   | 75  |
| 104                         |                  | 85+ år   | 45,3 +11,1 *                               | 12,5 ..                                       | 43,5 ..   | 20  |
| 105                         |                  | 55-84 år | 42,1 +10,1 *                               | 16,3 +8,7 *                                   | 55,2 -22,0 *  | 290   |
| 106                         | Samtliga kvinnor | 20-84 år | 40,4 +15,8 *                               | 25,9 +6,0                                     | 52,8 -27,0 *  | 575   |
| 107                         | Män              | 30-54 år | 30,6 +11,2 *                               | 30,1 +3,9                                     | 29,6 -26,9 *  | 136   |
| 108                         |                  | 55-64 år | 36,9 +20,9 *                               | 17,4 +11,6                                    | 34,1 -25,7  | 59  |
| 109                         |                  | 65-74 år | 19,9 -1,4                                  | 7,7 ..  | 34,5 ..   | 42  |
| 110                         |                  | 75-84 år | 39,7 +8,0                                  | 5,7 ..  | 35,9 ..   | 32  |
| 111                         |                  | 55-84 år | 32,3 +12,8 *                               | 11,8 +6,9                                     | 34,6 -28,8  | 133   |
| 112                         | Samtliga män     | 20-84 år | 29,9 +9,8 *                                | 24,2 +4,1                                     | 32,3 -28,6 *  | 319   |
| 113                         | Båda könen       | 30-54 år | 37,2 +13,4 *                               | 33,1 +10,2                                    | 43,2 -29,9 *  | 368   |
| 114                         |                  | 55-64 år | 41,3 +15,6 *                               | 17,7 +10,9 *                                  | 46,7 -26,4 *  | 177   |
| 115                         |                  | 65-74 år | 34,6 +7,0                                  | 13,4 +12,6 *                                  | 53,3 -24,1 *  | 139   |
| 116                         |                  | 75-84 år | 41,0 +8,6                                  | 11,8 ..                                       | 46,2 ..   | 106   |
| 117                         |                  | 85+ år   | 46,8 +10,3 *                               | 12,1 ..                                       | 38,1 ..   | 30  |
| 118                         |                  | 55-84 år | 39,0 +11,7 *                               | 14,9 +8,5 *                                   | 48,8 -22,9 *  | 423   |
| 119                         | Samtliga         | 20-84 år | 36,7 +13,6 *                               | 25,3 +5,2                                     | 45,5 -28,1 *  | 893   |

\* anger att förändringen är "statistiskt säker" (signifikant)



**ÖVERSIKTSTABELL 2: OROANDE FÖRHÅLLANDEN**  
**"Nuläget" i procent, och utvecklingen, i procentenheter, sedan början av 1980-talet.**  
**Jämförelseår för respektive indikator anges i fotnoter.**

|   |                  |          | Oroar sig för sin egen hälsa <sup>10</sup> |         | Oroar sig för familjens ekonomi <sup>11</sup> |         | Oroar sig för den internationella situationen <sup>12</sup> |         | Antal i befolkningen (1000-tal) <sup>13</sup> |
|---|------------------|----------|--|---------|---|---------|---|---------|---|
| <b>Tjänstemän på hög- eller mellannivå</b>        |                  |          |  |         |   |         |   |         |   |
| 120   | Kvinnor          | 30-54 år | 38,6                                       | +14,6 * | 28,5  | +4,4    | 56,2  | -25,9 * | 600   |
| 121   |                  | 55-64 år | 41,9                                       | +13,4 * | 18,6  | +12,3 * | 58,4  | -18,9 * | 191   |
| 122   |                  | 65-74 år | 33,8                                       | +7,6    | 12,6  | +4,6    | 54,0  | -25,9 * | 89  |
| 123   |                  | 75-84 år | 43,9                                       | +14,1 * | 14,3  | ..      | 59,2  | ..      | 54  |
| 124   |                  | 85+ år   | 36,9                                       | -12,4 * | 12,3  | ..      | 38,4  | ..      | 19  |
| 125   |                  | 55-84 år | 40,1                                       | +11,9 * | 16,3  | +8,8 *  | 57,4  | -19,8 * | 335   |
| 126   | Samtliga kvinnor | 20-84 år | 38,3                                       | +14,8 * | 25,1  | +3,8    | 56,5  | -24,8 * | 1 047   |
| <b>Män</b>  |                  |          |  |         |   |         |   |         |   |
| 127   |                  | 30-54 år | 27,7                                       | +12,4 * | 23,3  | +2,2    | 41,2  | -19,4 * | 577   |
| 128   |                  | 55-64 år | 33,8                                       | +7,7    | 11,1  | +5,0 *  | 38,2  | -21,4 * | 222   |
| 129   |                  | 65-74 år | 26,8                                       | +10,3 * | 9,0   | +5,7 *  | 40,9  | -21,0 * | 110   |
| 130   |                  | 75-84 år | 25,4                                       | -0,8    | 4,3   | ..      | 34,6  | ..      | 67  |
| 131   |                  | 85+ år   | 37,3                                       | +2,2 *  | 4,7   | ..      | 32,3  | ..      | 16  |
| 132   |                  | 55-84 år | 30,4                                       | +7,8 *  | 9,4   | +4,6 *  | 38,3  | -21,4 * | 398   |
| 133   | Samtliga män     | 20-84 år | 28,7                                       | +12,1 * | 19,1  | +1,4    | 40,6  | -19,9 * | 1 071   |
| <b>Båda könen</b>                                 |                  |          |  |         |   |         |   |         |   |
| 134   |                  | 30-54 år | 33,3                                       | +14,3 * | 26,0  | +3,7    | 48,9  | -20,7 * | 1 178   |
| 135   |                  | 55-64 år | 37,6                                       | +10,7 * | 14,6  | +8,2 *  | 47,7  | -18,6 * | 413   |
| 136   |                  | 65-74 år | 29,9                                       | +9,2 *  | 10,6  | +5,3 *  | 46,7  | -22,8 * | 199   |
| 137   |                  | 75-84 år | 33,4                                       | +5,9    | 8,6   | +3,5 *  | 45,3  | -16,7   | 121   |
| 138   |                  | 85+ år   | 37,1                                       | -6,7 *  | 8,8   | +5,7    | 35,6  | -8,6    | 35  |
| 139   |                  | 55-84 år | 34,9                                       | +9,9 *  | 12,5  | +6,5 *  | 47,0  | -19,9 * | 733   |
| 140   | Samtliga         | 20-84 år | 33,4                                       | +14,0 * | 22,1  | +2,9    | 48,5  | -20,8 * | 2 118   |
| <b>Jordbrukare</b>                                |                  |          |  |         |   |         |   |         |   |
| 141   | Båda könen       | 30-64 år | 23,9                                       | +4,7    | 30,0  | ..      | 36,7  | ..      | 28  |
| 142   |                  | 65-84 år | 40,7                                       | +11,4 * | 6,8   | +3,7    | 41,0  | -13,7   | 65  |
| 143   | Samtliga         | 20-84 år | 34,8                                       | +8,9 *  | 13,6  | +1,6    | 39,7  | -20,8   | 95  |
| <b>Övriga företagare</b>                          |                  |          |  |         |   |         |   |         |   |
| 144   | Båda könen       | 30-54 år | 31,2                                       | +12,9 * | 31,2  | +1,9    | 41,6  | -19,8 * | 237   |
| 145   |                  | 55-64 år | 34,6                                       | +8,6    | 22,6  | +0,8    | 32,4  | -22,0 * | 107   |
| 146   |                  | 65-74 år | 32,4                                       | +7,1    | 9,0   | +2,4    | 36,5  | -20,5   | 54  |
| 147   |                  | 75-84 år | 34,8                                       | +5,6    | 13,1  | ..      | 41,0  | ..      | 38  |
| 148   |                  | 85+ år   | 33,4                                       | -2,7 *  | 17,2  | ..      | 39,3  | ..      | 19  |
| 149   |                  | 55-84 år | 34,0                                       | +8,0 *  | 16,8  | +3,5    | 35,3  | -19,4   | 200   |
| 150   | Samtliga         | 20-84 år | 32,0                                       | +10,7 * | 25,8  | +2,7    | 39,2  | -19,7 * | 464   |
| <b>HÄLSOPROBLEM</b>                               |                  |          |  |         |   |         |   |         |   |
| <b>Utan hälsoproblem</b>                          |                  |          |  |         |   |         |   |         |   |
| 151   | Kvinnor          | 55-69 år | 27,9                                       | -0,2    | 11,5  | ..      | 53,4  | ..      | 418   |
| 152   | Kvinnor          | 70+ år   | 19,1                                       | -1,9    | 9,1   | ..      | 50,2  | ..      | 197   |
| 153   | Män              | 55-69 år | 20,8                                       | +2,4    | 10,1  | ..      | 35,2  | ..      | 499   |
| 154   | Män              | 70+ år   | 12,3                                       | +5,7    | 5,9   | ..      | 35,2  | ..      | 214   |
| <b>Med hälsoproblem</b>                           |                  |          |  |         |   |         |   |         |   |
| 155   | Kvinnor          | 55-69 år | 60,4                                       | +1,4    | 28,6  | ..      | 58,2  | ..      | 343   |
| 156   | Kvinnor          | 70+ år   | 49,8                                       | +8,2    | 15,3  | ..      | 49,5  | ..      | 481   |
| 157   | Män              | 55-69 år | 57,1                                       | +1,8    | 22,4  | ..      | 34,6  | ..      | 282   |
| 158   | Män              | 70+ år   | 46,2                                       | +2,8    | 10,4  | ..      | 34,0  | ..      | 258   |
| <b>Personer som får någon form av äldreomsorg</b> |                  |          |  |         |   |         |   |         |   |
| 159   | Kvinnor          | 55-69 år | 79,8                                       | -7,6    | 42,5  | ..      | 63,4  | ..      | 71  |
| 160   | Kvinnor          | 70+ år   | 53,8                                       | +11,6   | 15,9  | ..      | 46,2  | ..      | 243   |
| 161   | Män              | 55-69 år | 66,0                                       | -7,7    | 35,7  | ..      | 33,6  | ..      | 35  |
| 162   | Män              | 70+ år   | 48,3                                       | +6,4    | 7,4   | ..      | 27,1  | ..      | 105   |
| <b>Otillfredsställt hjälpbehov</b>                |                  |          |  |         |   |         |   |         |   |
| 163   | Samtliga         | 70+ år   | 49,0                                       | +4,5    | 18,5  | ..      | 40,8  | ..      | 48  |

\* anger att förändringen är "statistiskt säker" (signifikant)

